

# E - MAG

INFOS

Communauté de Communes Coeur du Pays Haut



*terre de vie. terre d'énergie*

Hiver - Printemps 2025 • Numéro 01 •

---

# S O M M A I R E

---

**03 Le mot du  
Président**



**04 Agriculture et  
espaces  
naturels**



**06 Attractivité du  
territoire**



**12 Culture  
animation et  
tourisme**



**19 Enfance  
Jeunesse et  
service à la  
personne**

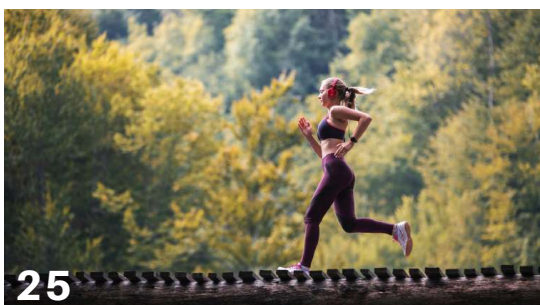
**20 Urbanisme et  
habitat**



**24 Santé et Sport**

**27 Transition**

**30 Communication  
et numérique**



## E - M A G I N F O S



## LE MOT DU PRÉSIDENT

Alors que l'Etat en France éprouve de plus en plus de difficultés à gérer un pays sans majorité à l'Assemblée Nationale, l'exemple du Président des Etats Unis qui par ses décisions économiques brutales plonge le Monde dans l'incertitude, voire l'inquiétude, et ses habitants dans la crainte d'une récession, atteste que le choix des extrêmes est, derrière des promesses alléchantes, toujours au service des puissances d'argent.

Si l'on conjugue cette situation économique avec les guerres aux portes de l'Europe et au Proche Orient ainsi que les risques climatiques, il est absolument nécessaire que la force publique, administrations et collectivités, puissent être suffisamment fortes pour apporter stabilité et sécurité à la population.

Cœur du Pays Haut s'engage pleinement à tenir son rôle, humblement, selon ses possibilités mais en y engageant tous ses moyens.

Ainsi, à la lecture de ce Mag, premier sous version numérique, vous verrez que toutes les compétences de votre intercommunalité sont en action !

Les élus et les agents de Cœur du Pays Haut sont et restent au service des villes et villages et de leurs habitants sur des thématiques nombreuses et variées qui s'adressent à tous, des plus jeunes aux plus anciens, aux associations comme aux entreprises, mais aussi envers le climat et l'environnement. Faire de ce territoire un territoire de vie et d'énergie au bénéfice de sa population reste au cœur de nos actions.

Et, pour revenir sur les propos liminaires de cet édito, face à cette période troublée, où certaines solutions refuge s'avèreraient encore plus mortifères pour les plus fragiles, les élus ont décidé de venir à la rencontre des habitants lors de ce que l'on a appelé « les cafés citoyens » De qui s'agit-il :

Tout simplement mettre en place un moment d'échanges avec vos élus pendant lequel nous répondrons à toutes vos questions sur l'intercommunalité, sa place, ses compétences, ses services, son soutien aux communes, ses finances...bref quelle est la place de l'intercommunalité et à qui elle sert.

La première réunion s'est tenue en mars à Crusnes et des sujets aussi variés que les déchets, l'eau où les impôts ont pu être abordés sans tabou ni langue de bois.

Le 17 avril, rdv est pris à Mercy Le Haut à 18h. Il y aura ainsi un rdv par mois sur différents villages ou villes de Cœur Du Pays Haut, celles-ci mettant à disposition une salle permettant ces rencontres qui se terminent par un moment de convivialité.

Nous vous y attendons nombreux pour des échanges fructueux.

Bonne lecture,

Bien à Vous

**Daniel MATERGIA**  
**Président de la Communauté de Communes Cœur du Pays-Haut**





# AGRICULTURE ET ESPACES NATURELS



## 2024 : AVANCÉES DU PLAN ALIMENTAIRE TERRITORIAL (PAT) HAUT LORRAIN

Comment la communauté de communes Coeur du Pays Haut, avec ses partenaires peut-elle promouvoir une alimentation locale, saisonnière et de qualité? Comment peut-elle accompagner les évolutions des modèles agricoles afin de concilier souveraineté alimentaire et protection de la biodiversité ?



En lançant en 2022 un **Projet Alimentaire Territoriale** pour rapprocher les producteurs, les transformateurs et les consommateurs du territoire.

Depuis deux ans, le consortium regroupant 5 territoires (Orne Lorraine Confluences; Agglomération du Grand Longwy; Communauté de communes Cœur du Pays Haut; Communauté de Communes Terre Lorraine du Longuyonnais; Communauté de Communes Pays Haut Val d'Alzette) travaille sur le projet.

Des premières pistes d'action ont été dressées:

- Développer des outils pour promouvoir les produits locaux
- Encourager les transmissions d'exploitation
- Réaliser une étude de faisabilité pour la réalisation d'une restauration centrale

## QUELQUES CHIFFRES

### Le territoire du PAT



235 629 habitants  
134 communes  
190,15km<sup>2</sup>



56,88% de Surface Agricole Utile dont 5,24% en bio  
484 exploitations/km<sup>2</sup>



651,31 ha artificialisés

### Le territoire de la CC CPH



23 226 habitants  
25 communes  
1110,3 km<sup>2</sup>



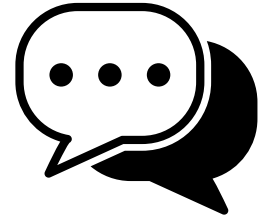
67% de Surface Agricole Utile.  
116 exploitations dont 12 en bio.



15% de surfaces artificialisées



# Le saviez vous



CPH dis moi, c'est quoi  
**l'agroclimatologie?**

C'est l'étude de l'impact du changement climatique sur l'agriculture. L'agroclimatologie sert à prendre des décisions de long terme pour anticiper les changements.



Alors que peut il se passer dans les prochaines années ?

**La biogéographie\* va évoluer** : les cultures vont remonter vers le Nord. Par exemple des tomates dans le centre de la France, les pommes de terre vers l'Europe de l'Est...

*\*l'aire de répartition des cultures en fonction du climat*





# ATTRACTIVITÉ DU TERRITOIRE

## ENTREPRENDRE SUR LA CC CPH

**4** projets soutenus, pour **60 000 €** de prêts d'honneur accordés.

**2** petits-déjeuners Entrepreneuriaux

**1** Forum **“Rencontre de l'entrepreneariat”**

**CREALAB** financé par



A permis d'accompagner **3** entrepreneur-e-s sur le territoire:

- 123 Nature
- CHRISTERRE
- LY'MAGE STUDIO

**15** porteurs de projets accompagnés par la **couveuse d'entreprises**



**10** projets accompagnés par le **service leader**

103 417 € de subventions LEADER  
12 200 € de subventions CC CPH

**UNE ÉQUIPE DÉDIÉE AU DÉVELOPPEMENT ÉCONOMIQUE EST À VOTRE DISPOSITION POUR RÉPONDRE À TOUTES VOS DEMANDES :**

**Service attractivité de CC CPH:**  
Jeremy DE FAZIO  
attractivite@coeurdupayshaut.fr  
03.82.21.21.11

**Service LEADER :**  
03 82 22 94 90

**Pôle développement économique**  
03 82 22 94 90



Fonds européen agricole pour le développement rural  
l'Europe investit dans les zones rurales



## SE DIVERTIR ET FAIRE DU SPORT SUR CPH

### PISCINE

Sept 2024 à Juillet 2025

**PISCINE DANIEL MAYER**  
RUE DE LA MINE  
54970 LANDRES  
03 82 20 51 29



**HORAIRES  
ENFANTS  
(HORS  
SCOLAIRES)**



**Lundi** : 17h10-17h55  
**Mercredi** : 10h45-11h30  
**Jeudi** : 17h10-17h55

**HORAIRES  
FAMILLE**

**Mardi** : 16h00-18h00  
**Mercredi** : 13h30-16h00  
**Vendredi** : 12h00-13h30  
**Dimanche** : 08h00-11h30



**Mardi** : 09h30-10h15  
: 18h15-19h00  
**Jeudi** : 18h15-19h00

**NAGEURS**

**Lundi** : 18h15-19h00



**POUR PLUS DE RENSEIGNEMENTS,  
CONSULTEZ RÉGULIÈREMENT LES  
INFORMATIONS ET ACTIVITÉS SUR NOTRE  
PAGE FACEBOOK ET NOTRE SITE INTERNET  
: [COEURDUPAYSHAUT.FR/PISCINE](http://COEURDUPAYSHAUT.FR/PISCINE)**

### ZONE DE LOISIRS

La Communauté de communes investit pour votre avenir.

La première phase de l'aménagement de la Zone de Loisirs intercommunale de Landres a vu la création d'un complexe dédié à la glisse et à la pratique du vélo. Pour continuer à faire vivre l'esprit de Paris 2024.



Des jeux et des agrès viennent compléter les équipements pour permettre à tous un accès à la pratique sportive en plein air.

**Coût de l'opération** : 429 907.7 € H.T  
**Subventions** : 252 000 € H.T

**BIKE  
SOLUTIONS**

Concepteur du Pump track de la CC CPH et également de la piste de VTT des JO Paris 2024!



**Local sécurisé pour vélos**



**Piste d'apprentissage**



**Jeux et agrès**



**Pump Track 3 niveaux**



# Le saviez vous



CPH dis moi, c'est quoi l'**écologie territoriale industrielle**? (EIT)

Née dans les années 70 par une première expérience mondiale sur le site de Kalundborg au Danemark, elle permet d'optimiser l'utilisation des ressources et des déchets.



Elle est différente du modèle industriel classique ?

**Totalement**, dans une démarche d'EIT la consommation de matière et d'énergie est optimisée et les "déchets" sont valorisés. L'EIT favorise le partage et la mutualisation, elle rend un territoire plus résilient.





# Parole d'entrepreneuses



**Alexandra Hauser**

Issue d'une famille ancrée dans la valeur d'entreprendre, j'ai toujours eu le goût de l'effort et du travail. Originaire de Pierrepont, j'ai toujours conservé un lien très fort avec la région tout comme la société Cablego pour laquelle, après 18 ans d'ancienneté, j'ai eu l'opportunité d'en devenir directrice en 2023.

**Votre entreprise est basée où ?**

**Et que fabriquez vous ?**



Nous étions à la recherche d'un nouveau site afin de répondre à un besoin d'agrandissement de l'activité tout en conservant l'enclavement régional auquel nous sommes attachés. A PIENNES, l'ancien bâtiment du C.A.T. a répondu à l'ensemble de nos critères et nous y sommes installés depuis octobre 2024.

Nous sommes sous-traitant en câblage électronique, nous fabriquons des cartes électroniques, de la filerie et des appareils complets de la conception à la production dans divers domaines d'application comme l'industrie, le médical, le réseau routier, l'automobile, la défense aérospatial, l'environnement et réalisons régulièrement des projets innovants avec des start-up.

Nous sommes une PME avec actuellement 7 personnes, nous avons un vrai besoin de recrutement.



Pour plus de renseignements,  
Contacter l'entreprise Cablego située  
3 rue du Point du Jour à Piennes,

**03 82 23 45 60**

Déposer votre candidature à :  
**contact@cablego.fr**



# Parole d'entrepreneuses



**Tiphaine, la boutique 2mains**

Je viens d'ouvrir mon enseigne de vêtements de seconde main situé **4B, place du Général-de-Gaulle**, à Audun-le-Roman,

Je propose des vêtements de grandes marques, ou non, à des prix attractifs

La seconde main, c'est quoi ?



Economique et écologique, s'habiller seconde mains c'est s'habiller malin !

Je donne une seconde vie à tous les vêtements et limite ainsi la pollution liée à la mode.

**Bienvenue à elle sur notre territoire !**

**Une autre boutique de seconde main existe également à Trieux par exemple.**

**N'hésitez pas à vous faire plaisir tout en faisant une bonne action pour la planète !**



Retrouvez toute l'actualité de la boutique de seconde main ici :



## LES PRINCIPAUX SITES POUR VOS DÉMARCHES

**ANTS** : Renouvellement de permis, carte identité vente de véhicules



**France rénov** : pour les aides à la rénovation

**Service public.fr** : Pour de nombreuses démarches : état civil, changement d'adresse, acte de naissance, recensement etc

**Pré plainte** : si vous êtes victime d'une infraction.

## LES NUMÉROS UTILES



**112** : Numéro d'urgence européen

**15** : Service d'aide médicale urgente (SAMU)

**17** : Police secours

**18** : Sapeurs-pompiers

**114** : Urgences pour les sourds et malentendants

**197** : Alerte attentat / Alerte enlèvement

En cas d'alerte diffusée, ce numéro permet de fournir des informations cruciales aux enquêteurs. Il est opérationnel 24h/24 et 7j/7, avec des policiers spécialisés prêts à recueillir les témoignages.

**115** : Samu social

**119** : Enfants en danger

Pour signaler une situation d'enfant en danger

**39 19** : Violences conjugales ou par SMS au 114

Pour les femmes victimes de violences, telles que chantage, humiliation, injures, coups, ce numéro offre un soutien et des conseils.

**30 18** : Cyberharcèlement

Contre le cyberharcèlement des jeunes et les problèmes liés à Internet et aux réseaux sociaux. Ce service est anonyme et confidentiel.

**31 14** : Prévention suicide

Un numéro gratuit pour les personnes en détresse psychologique, permettant d'échanger avec des professionnels de la psychiatrie et de la santé mentale 24h/24 et 7j/7.





# CULTURE, TOURISME ET ANIMATION

## 10e Fête intercommunale du Terroir

**Dimanche 29 septembre 2024**

A l'Espace Aragon d'Audun-le-Roman avec un programme riche : **marché du terroir, apéritif pour tous, restauration, musique, animations découvertes !**

Merci à tous nos partenaires pour leur mobilisation et d'avoir bravé le froid pour le dernier week-end "estival" !

Les producteurs et artisans locaux : **avec la Boucherie l'Artisane, les apiculteurs récoltant Rucher sous le chêne, Gobert et Demogeot, la Ferme la Récompense, la Friterie Devriendt, les Plantalies, EARL la Pierreuse, la brasserie La Triotine, Michel Vosgien, Glaces de Meuse, Lady Gâteaux, Un Art de Vivre, EniArtWork, Création et bien-être, Créazibus, Bijoux Chics, Delacre**

Les associations et prestataires : avec les Illuminés de Piennes, le Club de Marche Piennois, les Dediz, les Jeunes sapeurs-pompiers de Trieux-Tucquegnieux, l'AS Mercy-le-Bas, Lylia Freestyle, Maxi Lutins, la Folie Royale et Lor'fm.



**"Spectacle burlesque de Ruby Colibri"**



**"Show de freestyle de football par Lylia Attmayer"**





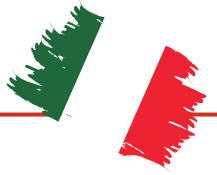
## SCIENCE AVEC ET POUR LA SOCIÉTÉ 2024

En partenariat avec l'Université de Lorraine, Citoyen et Territoire, la région Grand Est, la communauté de communes a organisé pour la première fois, plusieurs **événements culturels et scientifiques** pour les grands et les petits. Permettre à tous l'accès à la science pour mieux comprendre le monde.

**Balade découverte, rencontres Doctorants-collégiens, expositions, rencontres avec des chercheurs...**

2025, des nouveautés sont en préparation.





## DÉCENTRALISATION FESTIVAL DU FILM ITALIEN DE VILLERUPT

47ème édition Audun-le-Roman le 7 novembre 2024

Comme chaque année, le cinéma mobile, met à l'honneur la culture italienne. Le territoire vit à l'heure de la dolce Vita pendant une journée !

La collectivité a offert une séance à **86 écoliers** des classes primaires du groupe scolaire Liegey de Joudreville et l'école Jules Vallès de Trieux. Ils ont ainsi pu assister à la projection "Iqbal, l'enfant qui n'avait pas peur".

Pour les plus grands, la soirée animée par les Illuminés de Piennes, fût un voyage gastronomique et comique autour d'un repas convivial et de l'œuvre de Riccardo Milani (2023) intitulée "**Grazie Ragazzi**".

*Ci vediamo l'anno prossimo*



## FESTIVAL DU FILM ITALIEN DE VILLERUPT



Les jeunes spectateurs ont découvert une histoire inspirante basée sur le parcours d'Iqbal Masih, jeune porte-parole engagé contre le travail des enfants. Ces séances qui ont permis aux enfants de s'ouvrir à des valeurs universelles telles que la solidarité et la résilience.



**PROCHAINE ÉDITION : JEUDI 06 NOVEMBRE 2025**



## "IL ÉTAIT UNE FOIS DANS L'EST"

En 2022, Cœur du Pays Haut et Scènes et Territoires invitent la compagnie **La Bande Passante**, originaire de la région Grand Est, à investir la question de la **mémoire des cités minières** et de leurs habitants.

Durant deux ans, les jeunes du **collège Joliot Curie** de Tucquegnieux ont travaillé avec la compagnie pour rencontrer et récolter la parole de celles et ceux qui ont fait l'histoire du territoire.

Retrouvez ces témoignages sonores ici en un clic : <https://devenir-ciebandepassante.fr/cartographie?lat=49.3267&lng=5.8330>



### Restitution sous forme d'exposition festive le 15 juin 2024 15 juin 2024

Les élèves ont présenté leur travail à **l'Eglise Sainte-Barbe de Crusnes** avec au programme :

- *Parcours guidé* : stations sonores (qui seront implantées dans les communes) et maquette
- *Discours et inauguration* avec une restitution de la résidence d'artistes sous la forme d'un ciné-concert dessiné
- *Concert des Awesome Possums* et buvette par La Chaise Musicale



## LE RÈGLEMENT D'ATTRIBUTION DE SUBVENTIONS AUX ASSOCIATIONS

La communauté de communes soutient son tissu associatif pour toute manifestation publique événementielle à **caractère intercommunal**, dans le domaine de la culture ou du sport de haut niveau.

**Pour cela, elle offre une contribution financière aux porteurs d'initiatives locales.**

La demande doit être portée exclusivement par une association du territoire. Il faut pour cela remplir le **CERFA 12156** et déposer le dossier entre le 1er septembre de l'année N-1 et le 1er mars de l'année N.

Le montant est compris entre **500 et 3 000 euros**.



<https://coeurdupayshaut.fr/> sur la page Associations

ASSOCIATIONS  
DEMANDE DE SUBVENTION(S)  
Formulaire unique

Le Cerfa n° 12156-01 du 12 avril 2004 relative aux droits de réponse des administrés en matière administrative, et relatif à la téléprocédure administrative est applicable à ce formulaire.

De formulaire peut être enregistré sur un ordinateur ou tout autre support (jeté USB, etc.) pour le remplir à votre convenance, le conserver, le transmettre, etc. sans limitation, si nécessaire.

Une notice n° 12781 (6) est disponible pour vous accompagner dans votre démarche de demande de subvention.

Remarque : Un compte rendu financier doit être déposé auprès de l'autorité administrative qui a retenu la subvention dans les six mois suivant le fin de l'exécution pour lequel elle a été attribuée. Le formulaire de compte rendu financier est également à votre disposition sur <https://www.service-public.fr/particuliers/vosdroits/S144623>

Cochez ou les cases(s) correspondant à votre demande :

Forme	Fréquence - Révision	Objet	Période
<input type="checkbox"/> en nature (argent)	<input type="checkbox"/> première demande	<input type="checkbox"/> fonctionnement global	<input type="checkbox"/> annuelle ou pluriannuelle
<input type="checkbox"/> en nature	<input type="checkbox"/> renouvellement (ou renouvelé)	<input type="checkbox"/> projet(s) action(s)	<input type="checkbox"/> pluriannuelle

À envoyer à l'une ou plusieurs (selon le cas) des autorités administratives suivantes (cocher une ou plusieurs cases) :

- Etat - Ministère (Direction (ex- Département) ou Régionale de la Sécurité Sociale, etc.)
- Conseil régional (Direction/Département)
- Conseil départemental (Direction/Service)
- Commune ou Intercommunalité (Direction/Service)
- Etablissement public
- Autre (préciser)

Déclasse 2023 - Page 1 sur 10

Coeur du Pays Haut / Le eMag 2025



**Grand Prix de France - F4B**  
Landres - 12/14 Juillet 2023



## ELLES ONT ÉTÉ SOUTENUES EN 2024

- Le Cercle Modéliste de Blénod Lorraine (Landres)
- L'Harmonie Municipale de Bouligny
- La Chaise Musicale
- Les Bardos
- L'Ecole Intercommunale de Musique du Pays-Haut
- Les Illuminés de Piennes







## Instauration d'une taxe de séjour pour les hébergements touristiques

La taxe de séjour est instituée sur le territoire depuis le **1er janvier 2025** par délibération du 18/06/2024 « Instauration de la taxe de séjour et création du compte Dépôt de Fonds au Trésor ».

Cœur du Pays Haut a opté pour un régime fiscal de la taxe de séjour au réel. Il s'applique sur toutes les natures d'hébergements taxables.

Le produit de la collecte de cette taxe est affecté aux dépenses destinées à **favoriser la fréquentation touristique** de la commune ou du groupement ou aux dépenses relatives à des actions de protection et de gestion des espaces naturels à des fins touristiques.

### DECLARER SA TAXE DE SEJOUR

La CC CPH propose le téléservice « Taxe de séjour », une plateforme d'information, de déclaration et de paiement des taxes de séjour.

Propriétaire de meublé(s) de tourisme ou de chambre(s) d'hôtes sur le territoire de Cœur de Pays Haut ?

Prenez connaissance de vos obligations déclaratives et effectuez vos déclarations préalables via : <https://coeurdupayshaut.taxesejour.fr/>



### Rappel législatif :

Déclaration préalable à l'activité en Mairie

Article L324-1-1 du Code du tourisme : « Toute personne qui offre à la location un meublé de tourisme (...) doit en avoir préalablement fait la déclaration auprès du maire de la commune où est situé le meublé. »

Article L324-4 du Code du tourisme : « Toute personne qui offre à la location une ou plusieurs chambres d'hôtes doit en avoir préalablement fait la déclaration auprès du maire de la commune du lieu de l'habitation concernée. »

Pour toute question sur la taxe de séjour, contactez : [coeurdupayshaut@taxesejour.fr](mailto:coeurdupayshaut@taxesejour.fr)

e-pais



## Tournoi d'e-sport : une nouvelle animation qui matche !

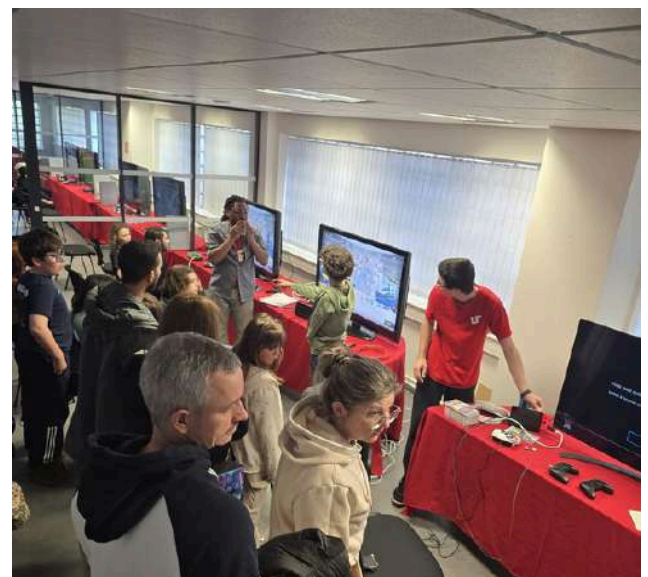
La Communauté de Communes Cœur de Pays Haut a lancé une animation originale sur son territoire le dimanche. L'objectif est de rassembler les familles et surtout les jeunes.

Retour en images sur la première rencontre intercommunale de e-sport qui s'est déroulée à la Maison des Transitions à Piennes le dimanche 16 mars.

Organisée par la Communauté de Communes Cœur du Pays-Haut et déployée par l'association LANA France, cette première édition a réuni une soixantaine de participants autour de trois jeux : FIFA, Mario Kart et Rocket League. Des tournois ont rythmé la journée, permettant aux joueurs de tous âges de se retrouver et de s'affronter dans un cadre structuré.

Le Président de la CCCPH, Daniel Matergia, et le Vice-Président, Olivier Tellier, ont remis des cadeaux et des coupes imprimées en 3D localement, aux participants les plus performants.

L'association "Les Illuminés De Piennes" a également contribué à l'événement en proposant des en-cas et des boissons tout au long de la journée.





# ENFANCE JEUNESSE ET SERVICE À LA PERSONNE



## A LA DÉCOUVERTE DU MÉTIER D'ASSISTANCE MATERNELLE


L'assistant-e maternel-le joue un rôle essentiel dans les premières années de vie d'un enfant.

En accueillant les enfants à son propre domicile ou en maison d'assistantes maternelles, il contribue activement à leur développement et à l'éveil de leurs sens et de leur curiosité chaque jour... Êtes-vous passionné par le monde des tout-petits ? Souhaitez-vous être au cœur de leurs apprentissages et de leurs découvertes, que ce soit à votre domicile ou au sein de structures dédiées ?



### Ce métier pourrait être votre vocation.

Pour davantage de détails sur les compétences nécessaires et les modalités d'entrée dans ce métier passionnant, n'hésitez pas à contacter le Relais Petite Enfance de la Communauté de Communes Cœur du Pays Haut au :

09 67 42 49 23   
relais@coeurdupayshaut.fr 

## 2024 : UNE ANNÉE DENSE, RICHE ET ANIMÉE

**844**  
**ENFANTS**  
**INSCRITS**

de 0 à 5 ans

**98**  
**ASSISTANTES**  
**MATERNELLES**  
**AGRÉES**

soit 11 supplémentaires  
par rapport à 2023

**1**  
**MAISON DES**  
**ASSISTANTES**  
**MATERNELLES**

qui est composée  
de 3 Assistantes  
maternelles agréées

**22**  
**ATELIERS**  
**D'ÉVEIL**

baby yoga, musique,  
médiation animale,  
peinture etc

**18**  
**TEMPS D'ÉCHANGE**  
entre professionnelles pour favoriser la  
dynamique de groupe et lutter contre

**17**  
**ATELIERS, CONFÉRENCES ET ANIMATIONS**  
en accès libre le mardi matin et  
organisées tout au long de l'année.



# URBANISME ET HABITAT

## PLUI CŒUR DU PAYS-HAUT LES TRAVAUX SE POURSUIVENT

### Un PLUi, pour quoi faire ?

Le plan local d'urbanisme intercommunal est un document de planification qui traduit à long terme les objectifs d'aménagement et d'urbanisme du territoire, et qui fixe les règles d'aménagement et d'occupation des sols. C'est un document établi en collaboration entre les communes, auquel est associée la population.

### Le PLUi de Cœur du Pays Haut, où en est-on ?

Lancé en 2018, le PLUi de Cœur du Pays Haut couvrira l'ensemble des 25 communes du territoire, ce qui signifie qu'il sera le seul document d'urbanisme applicable dès son approbation prévue en 2026.

Le plan d'aménagement et de développement durable (PADD), qui fixe les orientations stratégiques du PLUi en matière d'urbanisme, d'habitat, de mobilité,... a été débattu en conseil communautaire en décembre 2023.

L'année 2024 a quant à elle été consacrée aux travaux sur le zonage, c'est-à-dire la destination des différents espaces du territoire (zone urbanisée ou à urbaniser, zone dédiée à des équipements, des loisirs, de l'activité, zones agricoles ou naturelles,...). Ces travaux ont été réalisés dans le cadre contraint de la loi Climat et Résilience[1], et plus particulièrement du dispositif « zéro artificialisation nette » (ZAN) qui vise la réduction progressive de la consommation des espaces naturels, agricoles et forestiers (ENAF) selon la trajectoire suivante :

- 2021 – 2031 : diminution de 50% de la consommation d'ENAF prise sur la période de référence 2011 – 2021,
  - 2031 – 2035 : nouvelle diminution de 50 % par rapport à 2021 – 2031,
  - 2035 – 2050 : réduction du rythme d'artificialisation, pour atteindre 0 hectare (ha) en 2050. Cela signifie que pour artificialiser 1 ha, il sera nécessaire d'en désartificialiser un autre ailleurs sur le territoire.
- L'année 2025 se concentre sur la finalisation de ce zonage, et la rédaction du règlement écrit (les règles qui s'appliqueront dans chacune des zones).

### Et après ?

Un fois les règlements et annexes rédigés, le document sera arrêté (figé) pour pouvoir être soumis aux personnes publiques associées (services de l'Etat, concessionnaires de réseaux,...) et à la population via une enquête publique, qui se tiendra d'ici la fin de l'année 2025.

A l'issue de ces consultations, le document sera le cas échéant retravaillé pour intégrer (ou non) les remarques formulées par les services ou la population.


Après modification, le document sera soumis à son approbation, c'est-à-dire à validation définitive, et entrera donc en vigueur en 2026.



[1] Loi du 22 août 2021 portant lutte contre le dérèglement climatique et renforcement de la résilience face à ses effets.



### J'ai une question sur le PLUi, à qui puis-je m'adresser ?

Pour toute question sur le PLUi, le futur zonage, la procédure, ... vous pouvez contacter le secrétariat de Cœur du Pays Haut à l'adresse suivante : [secretariat@coeurdupayshaut.fr](mailto:secretariat@coeurdupayshaut.fr) 

Vous pouvez aussi vous rapprocher de votre mairie, ou participer à l'enquête publique qui se tiendra avant la fin de l'année.

## SIGNATURE DU PACTE TERRITORIAL 2025 - 2029

La CC Cœur du Pays Haut s'apprête à signer la convention de Pacte Territorial – France Rénov' pour la période 2025 – 2029. Cette convention, passée avec le Département (délégataire des aides à la pierre), vient matérialiser les actions portées par la CC Cœur du Pays Haut en matière d'accompagnement à la politique de rénovation de l'habitat.

Le Pacte porte sur 3 volets :

- **Volet 1 - Dynamique territoriale** : mobilisation des ménages et des professionnels en amont des projets de rénovation de l'habitat, repérage et mobilisation des publics prioritaires (précarité énergétique, perte d'autonomie, habitat indigne, parc privé locatif et copropriétés),
- **Volet 2 - Information, conseil et orientation** : au profit des propriétaires occupants, bailleurs et syndicats de copropriétaires sur toutes les thématiques de la rénovation de l'habitat, indépendamment des revenus,
- **Volet 3 – Accompagnement** : contractualisation avec un ou plusieurs opérateurs pour des missions d'assistance à maîtrise d'ouvrage (AMO) sur les sujets de rénovation énergétique, d'adaptation des logements, ou de travaux de résorption de l'habitat indigne.

Le portage des volets 1 et 2 est confié à l'espace conseil France Rénov' situé au sein du Pays du Bassin de Briey. Le volet 3 n'est quant à ce jour pas activé, mais pourra l'être en cours d'exécution de la convention.

Les professionnels intervenant dans le cadre de ces volets (labellisés RGE et / ou intervenant dans les thématiques éligibles aux aides de l'ANAH Ma Prime Rénov' / Ma Prime Adapt / LHI) peuvent se faire connaître auprès de la CC Cœur du Pays Haut.

### Où se renseigner ?

**Espace Conseil France Rénov' du Pays du Bassin de Briey** (public reçu uniquement sur RDV)

Mme Barbara SIMCHOWITZ – Conseillère en rénovation énergétique  
06.35.82.79.39 / [renov-plus@paysbassinbriey.fr](mailto:renov-plus@paysbassinbriey.fr)

M. Nicolas MICHEL – Conseiller en rénovation énergétique

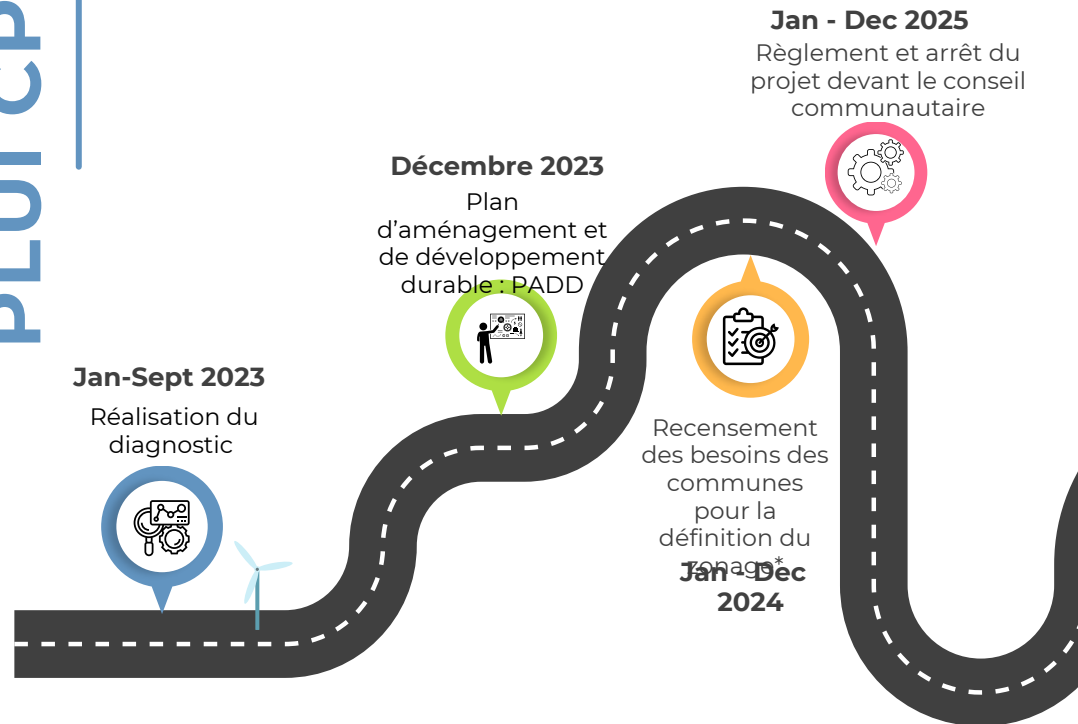
09.85.60.07.29 / [nicolas.michel@paysbassinbriey.fr](mailto:nicolas.michel@paysbassinbriey.fr) 

**Communauté de Communes Cœur du Pays Haut**

Secrétariat : 03.82.21.73.11 / [secretariat@coeurdupayshaut.fr](mailto:secretariat@coeurdupayshaut.fr) 

# PLUI CPH

## PLANNING



\*s'inscrit dans le cadre de la loi Loi Climat et Résilience et l'objectif du Zéro Artificialisation Net en 2050

Pièce maîtresse du PLUi, le Projet d'Aménagement et de Développement Durables (PADD) formalise de manière simple et lisible les grandes orientations d'aménagement et de développement du territoire, à un horizon de 15 ans. Il définit les orientations générales des politiques d'aménagement, d'équipement, de protection des espaces naturels agricoles et forestiers et de leur préservation.


1

Coeur du Pays Haut / Le eMag 2025



### VOUS

pouvez participer à l'élaboration du PLUi.

Par  à [secretariat@coeurdupayshaut.fr](mailto:secretariat@coeurdupayshaut.fr)  
Sur notre site internet, [coeurdupayshaut.fr](http://coeurdupayshaut.fr)  
Aux réunions publiques programmées en 2025  
A l'enquête publique qui se tiendra en fin d'année.



## L'Opération de Revitalisation du Territoire (ORT) est en route !

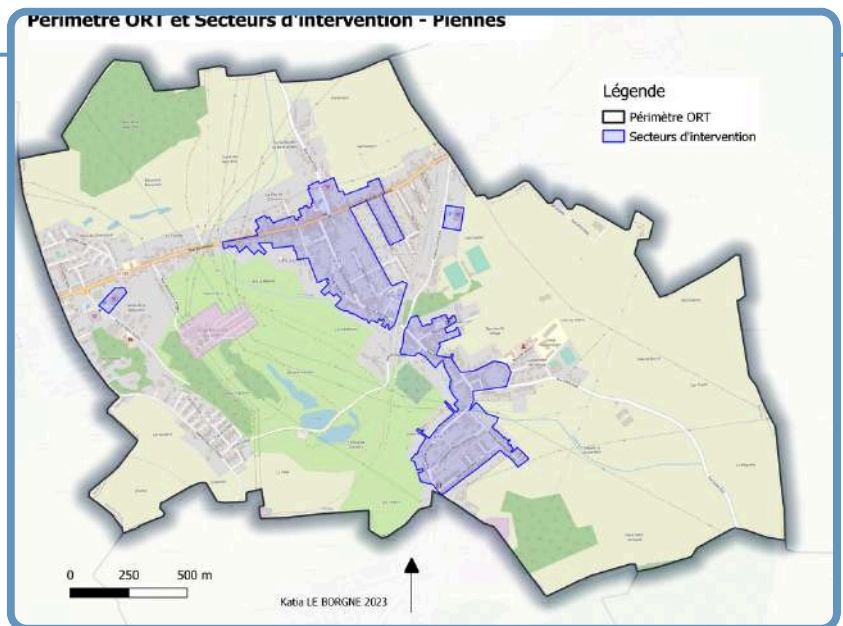
**Le 28 septembre 2023**, la Communauté de Communes aux côtés des Villes de **Piennes** et de **Boulogny** (et de nombreux partenaires) a signé une Convention d'Opération de Revitalisation du Territoire (ORT) pour une durée **de 3 ans**, symbole de la concrétisation du programme Petites Villes de Demain (PVD) initié en 2021.

Cette alliance pour les cœurs de ville formalise en **47 fiches actions** les ambitions des trois collectivités, en se structurant autour de la **santé des populations, de la justice sociale et de la transition écologique**. Cette convention sera prochainement téléchargeable sur le site internet de la Communauté de Communes. En effet, des secteurs d'interventions ont été définis afin de circonscrire notamment les leviers juridiques et fiscaux suivants :

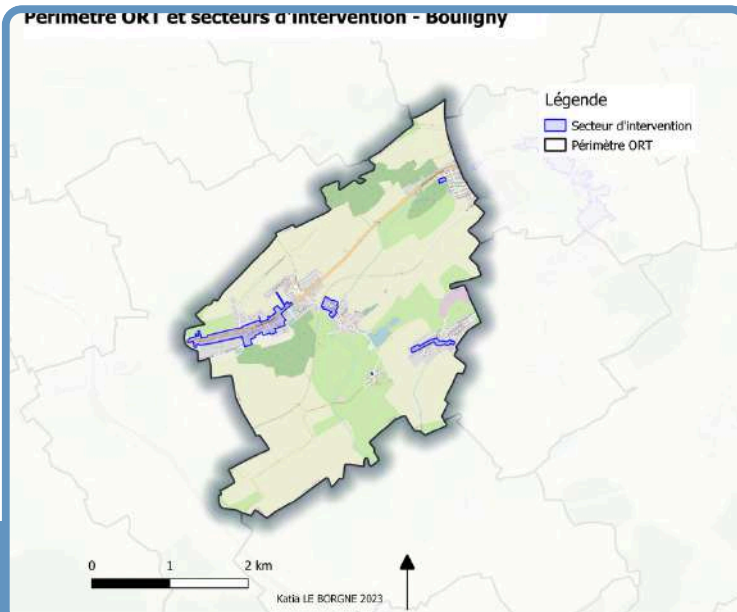
- L'abattement d'impôt sur les plus-values de cessions de biens et d'activités
- Le dispositif d'intervention immobilière et foncière (DIIF) et la vente d'immeuble à rénover (VIR)
- L'écourtement de la procédure de biens sans maîtres et un renforcement coercitif dans les procédures de biens en état d'abandon manifeste (à destination des collectivités)
- Le permis d'innover (à destination des collectivités et de l'État)
- La simplification des projets d'implantation commerciale en centre-ville en exemptant les entrepreneurs d'autorisation d'exploitation commerciale (AEC)

Le dispositif « Denormandie dans l'ancien » quant à lui bénéficiera à tous les investisseurs privés des communes de Piennes et de Boulogny pendant la durée de la convention.

Perimètre ORT et Secteurs d'intervention - Piennes



Perimètre ORT et secteurs d'intervention - Boulogny





# SANTÉ ET SPORT

## 2024-2025 : CONTRAT LOCAL DE SANTÉ (CLS)

La désertification médicale, les inégalités sociales, l'isolement des plus fragiles ou la sédentarité, les épisodes caniculaires, l'accroissement des besoins en santé mentale sont autant de défis à relever pour le territoire afin d'améliorer la santé et l'accès aux soins des habitants.

La réponse aura sa place dans le **Contrat Local de Santé** en cours d'établissement rassemblant tous les acteurs engagés au profit d'une meilleure santé des habitants.

C'est un outil de réduction des inégalités territoriales et sociales de santé à l'échelle d'un bassin de vie. Au plus près des besoins des populations et en adéquation avec l'offre présente sur le territoire,

**2** nouvelles maisons de santé sont en projet sur le territoire

- Sur la commune de Piennes
- Sur la commune de Trieux

Elles font partie du projet **MAISON DE SANTE MULTI-SITES** : Trieux-Piennes-Tucquegnieux soutenu par l'Agence Régionale de Santé du département 54.

**20** Professionnels de santé :

- 3 médecins généralistes,
- 6 infirmiers,
- 3 sage-femmes,
- 3 kinésithérapeutes,
- 5 pharmaciens

intégrés dans le projet de maison de santé.

**3** axes prioritaires

- Améliorer la prise en charge des patients atteints de maladies chroniques,
- Actions en faveur de la santé de la femme et de l'enfant,
- Favoriser le bien vieillir et le maintien à domicile des personnes âgées



Maison de santé d'Audun le Roman

1

Coeur du Pays Haut / Le eMag 2025







# SANTÉ ET SPORT

## 2024 : DEUX NOUVEAUX SENTIERS DE RANDONNÉES

Deux itinéraires ont été créés en avril dernier dans le cadre du PDIPR (Plan départemental des itinéraires de promenade et de randonnée). Ils ont été portés par l'intercommunalité, accompagnés et financés à hauteur de 60% par le Département de Meurthe-et-Moselle.

Lors de l'inauguration du 12 juin 2024 par le Président de CPH, Daniel MATERGIA, au côté du Vice-Président Joseph AMMENDOLEA, en charge de la commission thématique « Santé et Sport », la population a découvert la Boucle Eiffel et la Boucle des Casemates interconnectées grâce à une liaison d'1 km bordant l'aérodrome de Villerupt, basé à Errouville.

Dans un cadre-accord avec la Fédération Club Vosgien et en collaboration avec les communes de Bréhain-la-Ville, Errouville et Serrouville, les travaux de balisage ont pu être entrepris par les baliseurs de l'association Club de Marche Piennois.

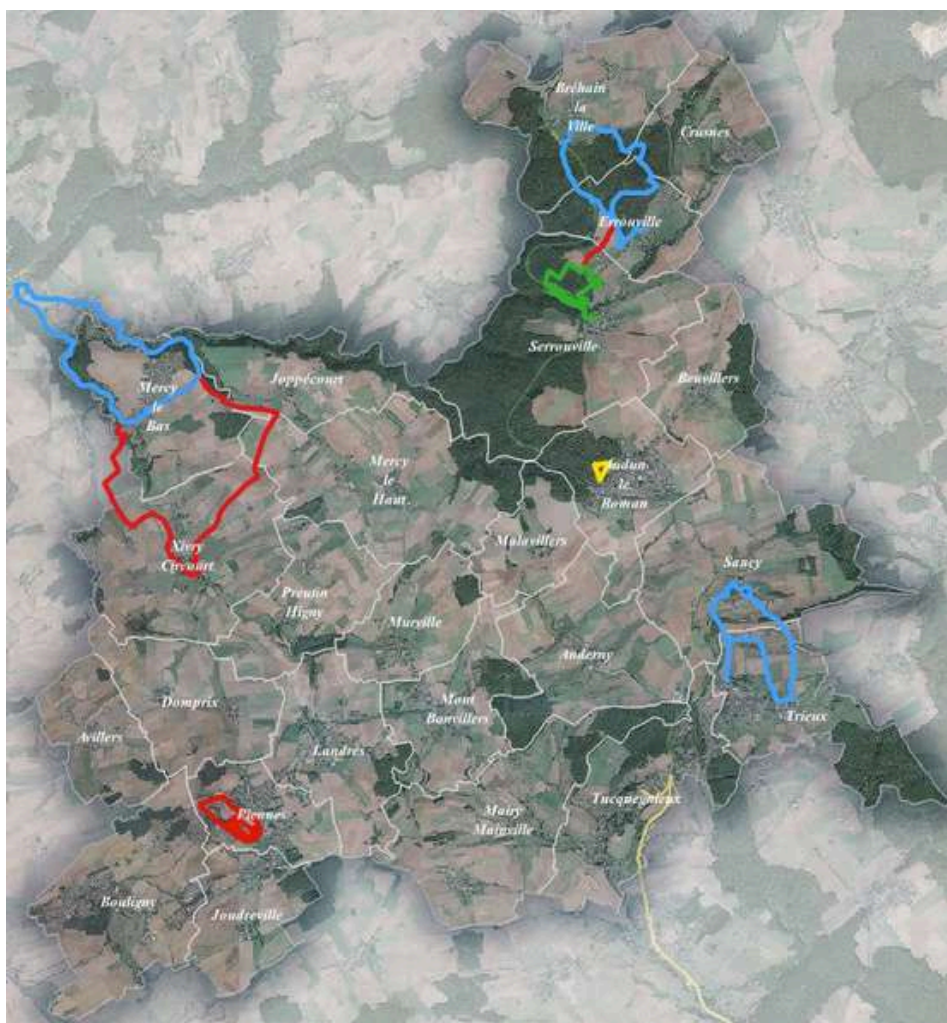
Cette dernière, de part ses activités de marche ; et de part la présidence assurée par monsieur Robert MADONIA faisant suite à celle de monsieur BUTTGENBACH fondateur, a été un partenaire local fondamental dans la tenue du projet.



La Boucle Eiffel (anneau vert) : débute à la mairie de Serrouville sur un parcours de 7 km, où vous pourrez y admirer un majestueux viaduc Eiffel chevauchant un vallon et le marais de la Crusnes classés à l'inventaire des Espaces Naturels Sensibles. À découvrir absolument en famille !

La Boucle des Casemates (anneau bleu) : débute à la mairie de Bréhain-la-Ville ou à l'Eglise d'Errouville sur un parcours forestier de 10 km, où vous pourrez y voir des vestiges militaires. Apprécie également des cyclistes ! Pensez à consulter les agendas de la chasse.





# 1 APPLI.

## DES NOUVEAUX ITINÉRAIRES

TÉLÉCHARGEZ L'APPLICATION RANDONNÉES BALADES 54 ET DÉCOUVREZ LES NOMBREUX ITINÉRAIRES DU DÉPARTEMENT ! QUE VOUS SOYEZ À VÉLO, À PIED OU À CHEVAL, LAISSEZ-VOUS GUIDER GRÂCE À UN GPS EN MODE HORS-LIGNE ET DÉCOUVREZ DES INFORMATIONS RELATIVES AU PATRIMOINE HISTORIQUE, CULTUREL ET NATUREL



Google Store



App Store

*Le sport va chercher la peur pour la dominer, la fatigue pour en triompher, la difficulté pour la vaincre.*

Pierre de Coubertin





# TRANSITION

## PLAN CLIMAT ET ADAPTATION AU RÉCHAUFFEMENT CLIMATIQUE, ELABORATION EN COURS

La Communauté de communes poursuit l'élaboration de son Plan Climat\* et Adaptation au réchauffement climatique débuté en 2023.

**4** Ateliers de travail ont réuni les élus du territoire ainsi que les agents de la collectivité.

- Présentation du diagnostic
- Prospective climatique : imaginer le futur du territoire
- Stratégie sectorielle : Habitat, Agriculture, mobilité
- Elaboration du plan d'actions

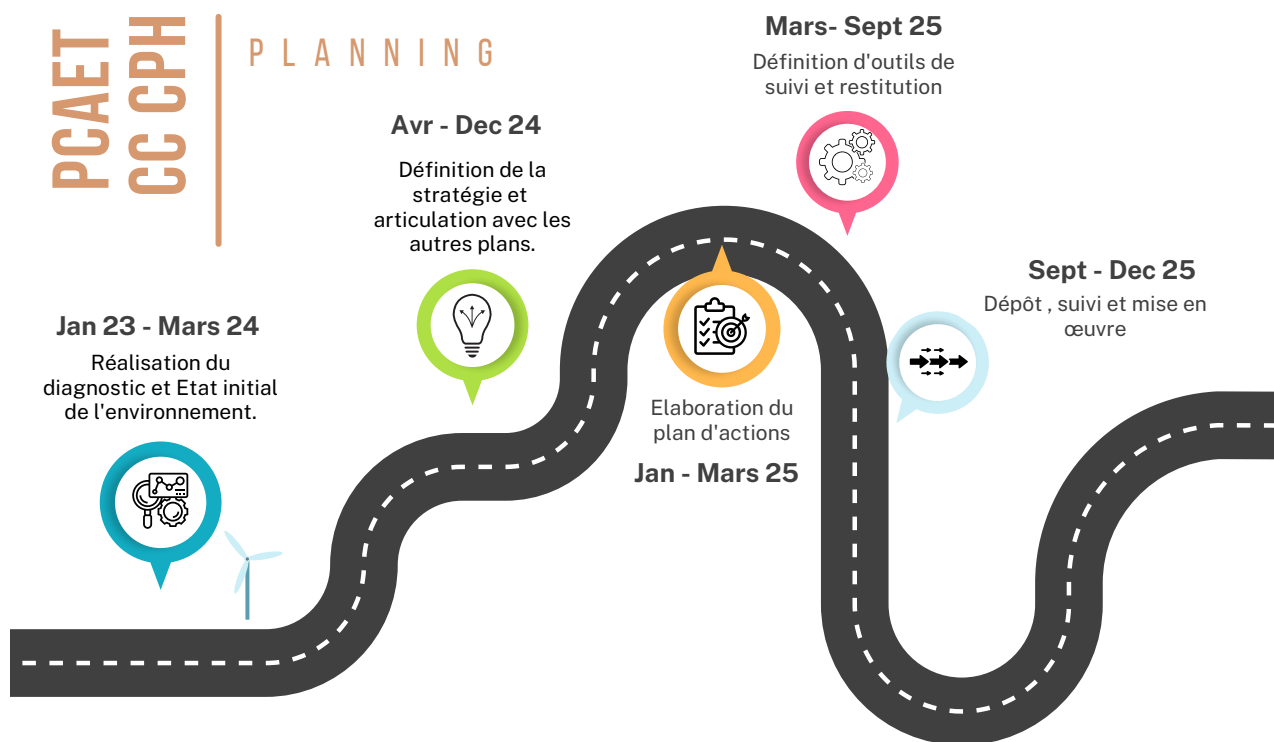
Le travail préparatoire se poursuit en 2025 avec des temps de concertation et le vote par le conseil communautaire de l'adoption du Plan Climat.

En **2026**, il sera mis en œuvre pour une période de six années.



\*Le Plan climat air énergie territorial (P.C.A.E.T.) est un outil stratégique, opérationnel et réglementaire, permettant de coordonner la transition écologique et énergétique à l'échelle intercommunale. Il intègre la stratégie d'adaptation au réchauffement climatique.





### Accompagner les communes

La transition écologique se joue aussi au coeur de nos communes. C'est pour cela que le pôle transition écologique propose un soutien en ingénierie aux élus.

En 2024, cela s'est traduit par

- L'aide pour la création des dossiers de subvention pour la rénovation énergétique et les audits de bâtiments communaux,
- L'accompagnement à la rédaction de marchés publics
- La délégation de maîtrise d'ouvrage pour certains projets

En 2025, la communauté de communes proposera de nouveaux services pour les communes.

### Performance énergétique des bâtiments intercommunaux et confort des usagers.

Au seconde semestre 2024, la collectivité s'est engagée dans la réalisation d'un Schéma Directeur Immobilier Énergétique.

Il doit permettre d'initier des projets d'efficacité énergétique des bâtiments publics tertiaires. Dans une logique de programmation pluriannuelle des investissements, le SDIE permettra de phaser les projets dans le temps ainsi que d'y associer les subventions mobilisables.

Les objectifs pour la collectivité sont :

- réduire la facture énergétique et l'empreinte carbone du parc tertiaire
- garantir un confort d'usage des bâtiments
- adapter les bâtiments aux impacts du réchauffement climatique



## AUDUNOIS NORD :

### Nouveau parc Eolien

Depuis plusieurs années, la SODEGER Haut Lorraine, société d'économie mixte regroupant collectivités locales et ENGIE GREEN, développe le parc éolien « AUDUNOIS NORD » sur la commune de Bréhain-la-Ville (54190).

Le projet porte sur la construction et l'exploitation de six éoliennes, chacune dotée d'une puissance de 2,4 MW, (soit 14,4 MW).

Ces éoliennes, maintenant opérationnelles depuis le 12 décembre 2024, culminent à 149,5 m en bout de pale, sur le territoire de Bréhain-la-Ville (54190).



## Budget vert

Forte de son engagement, la CC CPH travaille depuis l'été 2024 sur l'élaboration de son budget vert. Au delà du cadre législatif, elle souhaite analyser l'impact de ses dépenses sur

- l'atténuation : réduction des émissions de gaz à effet de serre
- l'adaptation : anticiper les conséquences des aléas climatiques
- Biodiversité : Réduire et limiter l'impact sur la nature.

Le principal apport de la budgétisation verte est d'institutionnaliser et de systématiser des moments d'échanges sur les enjeux environnementaux lors des discussions budgétaires.



1

Coeur du Pays Haut / Le eMag 2025



*\*Le Plan climat air énergie territorial (P.C.A.E.T.) est un outil stratégique, opérationnel et réglementaire, permettant de coordonner la transition écologique et énergétique à l'échelle intercommunale. Il intègre la stratégie d'adaptation au réchauffement climatique.*



# COMMUNICATION ET NUMÉRIQUE

## SERVICES NUMÉRIQUES

La Communauté de communes a recruté depuis trois ans une conseillère numérique. Elle propose des ateliers pour tous les âges. Elle se déplace dans les communes du territoire ou bien vous reçoit à la Maison des transitions à Piennes.

253

accompagnements totaux enregistrés

50

Ateliers réalisés et 207 participants

63

Nouveaux usagers en 2024

## THÈMES D'ACCOMPAGNEMENT

- Prise en main du matériel informatique
- Naviguer sur internet
- Culture numérique
- Sécuriser un équipement
- Fraude et harcèlement
- Démarche en ligne
- Bureautique

**MONT-BONVILLERS**  
**ATELIERS TELEPHONE TABLETTE**  
14:00 - 16:00  
à partir du 28 février  
03 82 21 19 00  
Conseiller numérique @coeurdupayshaut.fr  
à rue de la République 59450 PENNENNES  
**GRATUIT SUR INSCRIPTION PLACES LIMITEES**  
Ateliers spécialement destinés aux novices et débutants de tout âge !  
Apprenez à utiliser votre téléphone ou tablette simplement :  
• Naviguer sur internet  
• Gérer applications et fichiers  
• Envoyer messages et emails  
Un nombre limité de tablettes est disponible pour les cours, ou vous pouvez apporter votre propre matériel.

**ERROUVILLE**  
**ATELIERS TELEPHONE TABLETTE**  
9:30 - 11:30  
à partir du 17 février  
03 82 21 19 00  
Conseiller numérique @coeurdupayshaut.fr  
Mairie d'Errouville 18 rue du Château  
**GRATUIT SUR INSCRIPTION PLACES LIMITEES**  
Ateliers spécialement destinés aux novices et débutants de tout âge !  
Apprenez à utiliser votre téléphone ou tablette simplement :  
• Naviguer sur internet  
• Gérer applications et fichiers  
• Envoyer messages et emails  
Un nombre limité de tablettes est disponible pour les cours, ou vous pouvez apporter votre propre matériel.

**BOULIGNY**  
**ATELIERS TELEPHONE TABLETTE**  
14:00 - 16:00  
à partir du 28 février  
03 82 21 19 00  
Conseiller numérique @coeurdupayshaut.fr  
Bibliothèque de Boulogny 29 rue Fernand Legry  
**GRATUIT SUR INSCRIPTION PLACES LIMITEES**  
Ateliers spécialement destinés aux novices et débutants de tout âge !  
Apprenez à utiliser votre téléphone ou tablette simplement :  
• Naviguer sur internet  
• Gérer applications et fichiers  
• Envoyer messages et emails  
Un nombre limité de tablettes est disponible pour les cours, ou vous pouvez apporter votre propre matériel.

**MAISON DES TRANSITIONS**  
**ATELIERS ORDINATEUR WINDOWS**  
9:30 - 11:30  
à partir du 12 mars  
03 82 21 19 00  
Conseiller numérique @coeurdupayshaut.fr  
à Rue Louis Raymond 59450 PENNENNES  
**GRATUIT SUR INSCRIPTION PLACES LIMITEES**  
Ateliers spécialement destinés aux novices et débutants de tout âge !  
Apprenez à utiliser votre ordinateur simplement :  
• Naviguer sur internet  
• Gérer vos fichiers et dossiers  
• Rédiger un texte  
Un nombre limité d'ordinateurs est disponible pour les cours, ou vous pouvez apporter votre propre matériel.



Nous recrutons :

La Communauté de Communes Cœur du Pays-Haut recherche

1 Agent technique polyvalent (h/f)

Consultez ici les offres d'emplois :

<https://coeurdupayshaut.fr/Recrutement>



## Informations pratiques

Périscolaires	Téléphone	E-mail
Audun-le-Roman	09 53 57 04 95 06 78 05 65 92	j.douguedroit@francas54.org
Crusnes	06 84 16 62 29	c.nowak@francas54.org
Errouville/Serrouville	06 78 05 94 78	a.mengual@francas54.org
Joudreville	03 82 21 77 77 07 82 24 79 22	familles@alpj-grandensemble.fr
Landres	03 82 22 14 65	periscolaire.landres@orange.fr
Mont-Bonvillers	06 78 10 34 62	e.labiau@francas54.org
Trieux	09 50 19 30 57 06 73 31 65 11	periscolaire-trieux@outlook.fr

Structure	Téléphone	E-mail
CTJEP Activ Jeunes	07 63 19 50 30	r.pailot@francas54.org
Multi-accueil « Il était une fois » Audun-le-Roman	09 67 44 18 02	pays.audunois.creche@orange.fr

Communauté de Communes Cœur du Pays-Haut	Téléphone	E-mail
Siège : 71 route Briey 54560 Audun-le-Roman	03 82 21 59 00	secretariat@coeurdupayshaut.fr
Bureau administratif : 1 Rue du Colonel Fabien 54490 Piennes	03 82 21 73 11	
<b>Service Urbanisme CPH</b> 1 Rue du Colonel Fabien 54490 Piennes	03 82 21 73 11	secretariat@coeurdupayshaut.fr
<b>Relais Petite Enfance MAISON DE L'ENFANCE</b> 2, rue du 9 septembre 54560 Audun-le-Roman	09 67 42 49 23	relais@coeurdupayshaut.fr a.gummel@francas54.org
<b>Piscine</b>	03 82 20 51 29	piscine@coeurdupayshaut.fr
<b>Projet Petite Ville de Demain</b> Boulogny Piennes	03 29 87 93 08 03 82 21 93 43	pvd.boulogny@orange.fr katia.leborgne@mairie-piennes.com
<b>Conseiller numérique Maison des Transitions</b> Rue Gino Raimondi 54490 Piennes	03 82 21 21 12	conseiller.numerique@coeurdupayshaut.fr
<b>Coordination seniors</b>	07 55 60 03 76 03 82 21 17 82	coord.seniors@coeurdupayshaut.fr

*Terre de vie, terre d'énergie*

Hiver - Printemps 2025 • Numéro 01 •

Merci à tous ceux qui ont participé à l'élaboration de ce numéro.

Journal édité par la  
Communauté de Communes Cœur du Pays-Haut  
Directeur de publication : Daniel Matergia  
N° ISSN 2968-5710

Communauté de Communes  
Cœur du Pays-Haut  
71 route Briey - 54560 Audun-le-Roman  
Tél. 03 82 21 59 00  
[coeurdupayshaut.fr](http://coeurdupayshaut.fr)  
comcomcoeurdupayshaut

