



# PLAN LOCAL D'URBANISME



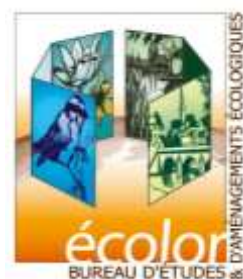
## COMMUNE DE BREHAIN-LA-VILLE



### H. INFRASTRUCTURES DE TRANSPORTS TERRESTRES AFFECTEES PAR LE BRUIT

PLU approuvé par Délibération du Conseil Communautaire  
de l'EPCI Cœur du Pays Haut du 18 juin 2024

Le Président  
M. Daniel MATERGIA



# INFRASTRUCTURES DE TRANSPORTS TERRESTRES ROUTIERES DU RESEAU NATIONAL

## PRESCRIPTION D'ISOLEMENT ACOUSTIQUE

Arrêté n°2013/DDT/TS/028 du 13 Août 2013

### ACTE D'INSTITUTION DU CLASSEMENT

**Arrêté préfectoral n°2013/DDT/TS/028 du 13 Août 2013** relatif à la révision du classement sonore des infrastructures de transports terrestres routières du réseau national et à l'isolement acoustique des bâtiments affectés par le bruit aux abords de ces infrastructures sur le territoire du Département de la Meurthe et Moselle

# INFRASTRUCTURES DE TRANSPORTS TERRESTRES ROUTIERES DU RESEAU NATIONAL

La largeur des secteurs affectés par le bruit correspond à une distance comptée de part et d'autre de l'infrastructure mesurée, pour les infrastructures routières, à partir du bord du bord de la chaussée de la voie la plus proche.

Les couloirs de bruits sont reportés sur le plan annexe du PLU.

Nom de l'infrastructure	Commune concernée	Délimitation du tronçon	Catégorie de classement	Largeur des secteurs affectés par le bruit
RN 52	BREHAIN LA VILLE	du département de la Moselle (A30) à l'échangeur n°8 à Bréhain la Ville	1	300 m
RN 52	BREHAIN LA VILLE	de l'échangeur n°8 à Bréhain la Ville à l'échangeur avec la RD 618 à Longwy	2	250 m

## INFRASTRUCTURES DE TRANSPORTS TERRESTRES ROUTIERES DU RESEAU DEPARTEMENTAL

### PRESCRIPTION D'ISOLEMENT ACOUSTIQUE

Arrêté n°2013/DDT/TS/029 du 13 Août 2013

### ACTE D'INSTITUTION DU CLASSEMENT

**Arrêté préfectoral n°2013/DDT/TS/029 du 13 Août 2013** relatif à la révision du classement sonore des infrastructures de transports terrestres routières du réseau départemental et à l'isolement acoustique des bâtiments affectés par le bruit aux abords de ces infrastructures sur le territoire du Département de la Meurthe et Moselle

## INFRASTRUCTURES DE TRANSPORTS TERRESTRES ROUTIERES DU RESEAU DEPARTEMENTAL

La largeur des secteurs affectés par le bruit correspond à une distance comptée de part et d'autre de l'infrastructure mesurée, pour les infrastructures routières, à partir du bord du bord de la chaussée de la voie la plus proche.

Les couloirs de bruits sont reportés sur le plan annexe du PLU.

Nom de l'infrastructure	Commune concernée	Délimitation du tronçon	Catégorie de classement	Largeur des secteurs affectés par le bruit
RD 27	Bréhain-la-Ville Crusnes Villerupt	de la limite d'agglomération de Villerupt à la RN 52 (échangeur n°9 à Bréhain la Ville bretelle Ouest)à	3	100 m
RD 57	Bréhain-la-Ville Crusnes	de la RD 57 à la RD 521	3	100 m

## Arrêté n°2013/DDT/TS/028 du 13 Août 2013



*Liberté • Égalité • Fraternité*

RÉPUBLIQUE FRANÇAISE

PRÉFET DE MEURTHE-ET-MOSELLE

**Direction départementale  
des Territoires**

Service Transports, Sécurité

Unité Bruit, Publicité,

Qualité de l'Air

**ARRÊTÉ**

**2013/DDT/TS/028**

**RELATIF A LA RÉVISION DU CLASSEMENT SONORE  
DES INFRASTRUCTURES DE TRANSPORTS TERRESTRES  
ROUTIÈRES DU RESEAU NATIONAL**

**ET A L'ISOLEMENT ACOUSTIQUE  
DES BÂTIMENTS AFFECTÉS PAR LE BRUIT AUX ABORDS DE CES INFRASTRUCTURES**

**SUR LE TERRITOIRE DU DÉPARTEMENT DE MEURTHE-ET-MOSELLE**

**LE PREFET DE MEURTHE-ET-MOSELLE**

*Chevalier de la Légion d'Honneur,*

*Officier de l'Ordre National du Mérite*

Vu la loi n° 92-1444 du 31 décembre 1992 relative à la lutte contre le bruit, et notamment ses articles 13 et 14,

Vu le code de l'environnement, et notamment ses articles L.571-10 et R.571-32 à R.571-43,

Vu le code de la construction et de l'habitation, et notamment son article R.111-4-1,

Vu le code de l'urbanisme, et notamment ses articles L147-2 à L147-6, R.111-1, R.111-3-1, R.123-19, R.123-24 et R.311-10, R.311-10-2 et R410-13,

Vu l'arrêté du 6 octobre 1978 modifié relatif à l'isolement acoustique des bâtiments d'habitation, notamment son article 7

Vu l'arrêté du 5 mai 1995 relatif au bruit des infrastructures routières,

Vu l'arrêté du 30 mai 1996 modifié relatif aux modalités de classement des infrastructures de transports terrestres et à l'isolement acoustique des bâtiments d'habitation dans les secteurs affectés par le bruit,

Vu l'arrêté du 30 juin 1999 relatif aux modalités d'application de la réglementation acoustique, notamment son article 6,

Vu l'arrêté du 30 juin 1999 relatif aux caractéristiques acoustiques des bâtiments d'habitation, notamment son article 7,

Vu l'arrêté interministériel du 23 juillet 2013 relatif aux modalités de classement des infrastructures de transports terrestres et à l'isolement acoustique des bâtiments d'habitation dans les secteurs affectés par le bruit,

Vu la circulaire du 25 mai 2004 portant sur le bruit des infrastructures de transports terrestres,

Vu l'arrêté préfectoral du 31 août 1998 relatif au classement sonore des infrastructures de transport terrestres routières, et à l'isolement acoustique des bâtiments affectés par le bruit aux abords de ces infrastructures sur le territoire du département de Meurthe-et-Moselle,

Vu la transmission pour avis à la Direction Interdépartementale des Routes de l'Est (DIR-Est),

Vu l'avis de la Société des Autoroutes du Nord et de l'Est de la France (SANEF) du 02/02/2012,

Vu l'avis de la Société des Autoroutes Paris-Rhin-Rhône (SAPRR) du 29/12/2011,

Vu l'avis des communes concernées,

Sur proposition du directeur départemental des Territoires de Meurthe-et-Moselle,

## **ARRÊTE**

### **ARTICLE 1 :**

Les dispositions de l'arrêté préfectoral du 31 août 1998 relatif au classement sonore des infrastructures de transports terrestres et à l'isolement acoustique des bâtiments affectés par le bruit aux abords de ces infrastructures sur le territoire du département de Meurthe-et-Moselle sont abrogées et remplacées par celles du présent arrêté en ce qui concerne le réseau routier national.

### **ARTICLE 2 :**

Les infrastructures de transports terrestres routières mentionnées à l'article 3 du présent arrêté sont classées en application de l'article L.571-10 du code de l'environnement susvisé et conformément à l'arrêté du 23 juillet 2013 susvisé. Elles sont représentées sur la carte jointe en annexe 3 du présent arrêté.

La largeur des secteurs affectés par le bruit correspond à une distance comptée de part et d'autre de l'infrastructure mesurée, pour les infrastructures routières, à partir du bord de la chaussée de la voie la plus proche. L'infrastructure est considérée comme rectiligne, à bords dégagés, placée sur un sol horizontal réfléchissant. Selon la catégorie de classement de l'infrastructure, cette largeur est la suivante :

<b>Catégorie</b>	<b>Largeur maximale des secteurs affectés par le bruit de part et d'autre de l'infrastructure</b>
<b>1</b>	d = 300 m
<b>2</b>	d = 250 m
<b>3</b>	d = 100 m
<b>4</b>	d = 30 m
<b>5</b>	d = 10 m

Les dispositions mentionnées à l'article 4 du présent arrêté et relatives à l'isolement acoustique des bâtiments dans les secteurs affectés par le bruit sont applicables aux abords du tracé de ces infrastructures.

### **ARTICLE 3 :**

Pour chacun des tronçons d'infrastructures concernés,

- le classement dans une des cinq catégories définies dans l'arrêté du 23 juillet 2013 susvisé,
- la largeur des secteurs affectés par le bruit de part et d'autre de ces tronçons,

sont arrêtés conformément aux dispositions figurant dans le tableau joint en annexe 1 du présent arrêté.

Ce tableau indique également le type de tissu urbain relatif au tronçon concerné.

### **ARTICLE 4 :**

Les niveaux sonores que les constructeurs sont tenus de prendre en compte pour la détermination de l'isolement acoustique des bâtiments à construire inclus dans les secteurs affectés par le bruit définis à l'article 3 ci-dessus sont arrêtés ainsi qu'il suit :

#### Infrastructures routières

<b>Catégorie</b>	<b>Niveau sonore de référence LAeq (6 heures-22heures)en dB(A)</b>	<b>Niveau sonore de référence LAeq (22 heures-6heures)en dB(A)</b>
<b>1</b>	$L > 81$	$L > 76$
<b>2</b>	$76 < L \leq 81$	$71 < L \leq 76$
<b>3</b>	$70 < L \leq 76$	$65 < L \leq 71$
<b>4</b>	$65 < L \leq 70$	$60 < L \leq 65$
<b>5</b>	$60 < L \leq 65$	$55 < L \leq 60$

Ces niveaux sonores sont évalués en des points de référence situés conformément à la norme NF S-130 à une hauteur de cinq mètres au-dessus du plan de roulement :

- pour les rues en « U » à deux mètres en avant de la ligne moyenne de façades,
- pour les tissus ouverts à une distance de dix mètres de l'infrastructure considérée. Ces niveaux sont augmentés de 3 dB(A) par rapport à la valeur en champ libre afin d'être équivalents à un niveau en façade.

Les calculs sont réalisés en considérant un sol réfléchissant, un angle de vue de 180°, un profil en travers au niveau du terrain nature, sans prendre en compte les obstacles situés le long de l'infrastructure, et, pour les infrastructures routières, en prenant en compte une allure stabilisée ou accélérée.

En l'absence de données de trafic, des valeurs forfaitaires par file de circulation peuvent être utilisées. Le cas échéant, les mesures sont réalisées aux points de référence, conformément à la norme NF S 31-085, pour le bruit routier.

Si, sur un tronçon de l'infrastructure de transports terrestres, il existe une protection acoustique par couverture ou tunnel, il n'y a pas lieu de classer le tronçon considéré.

Si les niveaux sonores de référence évalués pour chaque période diurne et nocturne conduisent à classer une infrastructure ou un tronçon d'infrastructure de transports terrestres, dans deux catégories différentes l'infrastructure est classée dans la catégorie la plus bruyante.

## **ARTICLE 5 :**

Les bâtiments d'habitation, d'enseignement, de santé, de soins et d'action sociale, ainsi que les bâtiments d'hébergement à caractère touristique à construire dans le secteur de nuisance d'une ou plusieurs infrastructures de transports terrestres mentionnées à l'article 3 ci-dessus, doivent présenter un isolement acoustique minimal contre les bruits extérieurs conformément aux codes de la construction et de l'environnement.

Pour les bâtiments d'habitation, l'isolement acoustique minimum est déterminé selon les articles 7 à 9 de l'arrêté du 23 juillet 2013 susvisé.

## **ARTICLE 6 :**

En application de l'article R. 571-43 du code de l'environnement et des articles L. 147-5 et L. 145-6 du code de l'urbanisme, les pièces principales et cuisines des logements dans les bâtiments d'habitation à construire dans le secteur de nuisance d'une ou de plusieurs infrastructures de transports terrestres mentionnées à l'article 3 ci-dessus, doivent présenter un isolement acoustique minimal contre les bruits extérieurs.

La valeur de l'isolement est déterminée :

- soit de manière forfaitaire par une méthode simplifiée dont les modalités sont définies à l'article 7 ci-après
- soit sur la base d'une évaluation précise des niveaux sonores en façade si le maître d'ouvrage du bâtiment à construire souhaite prendre en compte des données urbanistiques et topographiques particulières et l'implantation de la construction dans le site. Cette évaluation est faite sous sa responsabilité selon les modalités fixées à l'article 8 du présent arrêté.

Dans les 2 cas, les valeurs d'isolement acoustique minimal retenues ne peuvent être inférieures à 30dB et s'entendent pour des locaux ayant une durée de réverbération de 0,5 seconde à toutes les fréquences. La mesure de l'isolement acoustique de façade est effectuée conformément à la procédure décrite dans le guide de mesures acoustiques de la direction générale de l'aménagement, du logement et de la nature (disponible sur le site [www.developpement-durable.gouv.fr](http://www.developpement-durable.gouv.fr)), les portes et fenêtres étant fermées et les systèmes d'occultation ouverts. La correction de durée de réverbération est calculée à partir des mesures de la durée de réverbération dans les locaux. L'isolement est conforme si la valeur mesurée est supérieure ou égale à la valeur exigée diminuée de l'incertitude I définie dans les arrêtés du 30 juin 1999 susvisés.

## **ARTICLE 7 :**

Selon la méthode forfaitaire, la valeur de l'isolement acoustique contre les bruits extérieurs est déterminée de la façon suivante.

On distingue deux situations, celle où le bâtiment est construit dans une rue en U et celle où le bâtiment est construit en tissu ouvert.

L'appartenance des tronçons d'infrastructures classés au titre du présent arrêté à la catégorie des rues en U est indiquée dans le tableau joint en annexe 1.

La valeur de l'isolement acoustique minimal vis-à-vis des bruits de transports terrestres des pièces principales et cuisines des logements est déterminée de la façon suivante :

En tissu ouvert ou en rue en U, la valeur de l'isolement acoustique standardisé pondéré  $D_{nT,A,tr}$  minimal des pièces est donnée dans le tableau ci-dessous par catégorie d'infrastructure. Cette valeur est fonction de la distance horizontale entre la façade de la pièce correspondante du bâtiment à construire et, pour les infrastructures routières, le bord de la chaussée classée le plus proche du bâtiment considéré,



Tableau des valeurs d'isolement minimal DnT,A,tr

DISTANCE (m)		0	10	15	20	25	30	40	50	65	80	100	125	160	200	250	300	
<b>C A T E G O R I E</b>	<b>1</b>	45	45	44	43	42	41	40	39	38	37	36	35	34	33	32		
	<b>2</b>	42	42	41	40	39	38	37	36	35	34	33	32	31	30			
	<b>3</b>	38	38	37	36	35	34	33	32	31	30							
	<b>4</b>	35	33	32	31	30												
	<b>5</b>	30																

Ces valeurs peuvent être diminuées en fonction de la valeur de l'angle de vue  $\alpha$  selon lequel on peut voir l'infrastructure depuis la façade de la pièce considérée. Cet angle de vue prend en compte à la fois l'orientation du bâtiment par rapport à l'infrastructure de transport et la présence d'obstacles tels que des bâtiments entre l'infrastructure et la pièce pour laquelle on cherche à déterminer l'isolement de façade.

Elles peuvent être diminuées de façon à prendre en compte la présence d'une protection acoustique en bordure de l'infrastructure tel qu'un écran acoustique ou un merlon.

Les corrections sont calculées conformément aux indications suivantes :

Pour chaque infrastructure classée considérée, un point d'émission conventionnel situé au niveau du sol de cette infrastructure est défini, pour les infrastructures routières, sur le bord de chaussée de cette infrastructure le plus éloigné de la façade de la pièce considérée,

Protection des façades du bâtiment considéré par des bâtiments  
Correction à apporter

<b>Angle de vue <math>\alpha</math></b>	<b>Correction</b>
$\alpha > 135^\circ$	0 dB
$110^\circ < \alpha \leq 135^\circ$	-1 dB
$90^\circ < \alpha \leq 110^\circ$	-2 dB
$60^\circ < \alpha \leq 90^\circ$	-3 dB
$30^\circ < \alpha \leq 60^\circ$	-4 dB
$15^\circ < \alpha \leq 30^\circ$	-5 dB
$0^\circ < \alpha \leq 15^\circ$	-6 dB
$\alpha = 0^\circ$ (façade arrière)	-9 dB

Les bâtiments susceptibles de constituer des écrans sont le bâtiment étudié lui même, des bâtiments existants ou des bâtiments à construire faisant partie de la même tranche de construction que le bâtiment étudié.

L'angle de vue  $\alpha$  sous lequel l'infrastructure est vue est déterminé depuis la façade de la pièce considérée du bâtiment étudié. Cet angle n'est pas limité au secteur affecté par le bruit. Pour chaque portion de façade, l'évaluation de l'angle de vue est faite en tenant compte du masquage en coupe par des bâtiments.

Protection des façades du bâtiment considéré par des écrans acoustiques  
ou des merlons continus en bordure de l'infrastructure  
Correction à apporter

Protection	Correction
Pièce en zone de façade non protégée	0
Pièce en zone de façade peu protégée	-3 dB
Pièce en zone de façade très protégée	-6 dB

Tout point récepteur de la façade d'une pièce duquel est vu le point d'émission conventionnel est considéré comme non protégé. La zone située sous l'horizontale tracée depuis le sommet de l'écran acoustique ou du merlon est considérée comme très protégée. La zone intermédiaire est considérée comme peu protégée.

En présence d'un écran ou d'un merlon en bordure d'une infrastructure et de bâtiments faisant éventuellement écran entre l'infrastructure et la façade du bâtiment étudié, on cumule les deux corrections, sauf si un des deux éléments faisant écran (bâtiment ou écran acoustique ou merlon) masque l'autre. Toutefois la correction globale est limitée à - 9 dB.

Exposition à plusieurs infrastructures de transports terrestres  
Correction à apporter

Écart entre les deux valeurs	Correction
Écart de 0 à 1 dB	+ 3 dB
Écart de 2 à 3 dB	+2 dB
Écart de 4 à 9 dB	+1dB
Écart > 9 dB	0dB

Que le bâtiment à construire se situe dans une rue en U ou en tissu ouvert, lorsqu'une façade est située dans le secteur affecté par le bruit de plusieurs infrastructures, une valeur d'isolement est déterminée pour chaque infrastructure selon les modalités précédentes.

La valeur minimale de l'isolement acoustique à retenir est calculée à partir de la série des valeurs ainsi déterminées. Les deux valeurs les plus faibles de la série sont comparées. La correction issue du tableau précédent est ajoutée à la valeur la plus élevée des deux.

Si le bruit ne provient que de deux infrastructures, la série ne comporte que deux valeurs et la valeur calculée à l'aide du tableau est l'isolement acoustique minimal.

S'il y a plus de deux infrastructures, la valeur calculée à l'aide du tableau pour les deux plus faibles isollements est comparée de façon analogue à la plus faible des valeurs restantes. Le processus est réitéré jusqu'à ce que toutes les valeurs de la série aient été ainsi comparées.

## **ARTICLE 8 :**

Lorsque le maître d'ouvrage effectue une estimation précise du niveau sonore en façade, il évalue la propagation des sons entre l'infrastructure et le futur bâtiment :

- par calcul réalisé selon des méthodes conformes à la norme NF S 31-133
- à l'aide de mesures réalisées selon la norme NF S 31-085 pour les infrastructures routières.

Dans les deux cas, cette évaluation est effectuée pour l'ensemble des infrastructures routières, en recalant les niveaux sonores calculés ou mesurés à 2 mètres en avant des façades du bâtiment sur les valeurs suivantes de niveaux sonores au point de référence défini à l'article 4 du présent arrêté.

### Niveaux sonores pour les infrastructures routières

<b>Catégorie</b>	<b>Niveau sonore au point de référence en période diurne en dB(A)</b>	<b>Niveau sonore au point de référence en période nocturne en dB(A)</b>
<b>1</b>	83	78
<b>2</b>	79	74
<b>3</b>	73	68
<b>4</b>	68	63
<b>5</b>	63	58

Lors d'une estimation par calcul sur modèle numérique de propagation sonore, les caractéristiques acoustiques des infrastructures sont définies à l'aide des informations pouvant être recueillies (puissance acoustique, vitesses, trafic, etc.) et sont recalées afin d'ajuster, par le calcul, le niveau sonore au point de référence à la valeur correspondante donnée dans le tableau ci-dessus.

Lors d'une estimation par calcul, la valeur calculée au point de référence ou à l'emplacement du futur bâtiment est augmentée de 3dB(A) pour tenir compte de la réflexion de la façade dans le cas où les points de calcul sont en champ libre.

Lors d'une estimation par mesure, des mesurages sont effectués simultanément en plaçant les microphones au point de référence de chaque infrastructure concernée et aux emplacements correspondant à 2 mètres en avant des façades des bâtiments étudiés. La valeur mesurée au point de référence de chaque infrastructure est comparée à la valeur correspondante du tableau concerné et la différence est appliquée aux valeurs mesurées en façade des bâtiments étudiés. Lors d'un mesurage en champ libre, la valeur mesurée au point de référence ou à l'emplacement du futur bâtiment est augmentée de 3 dB(A) pour tenir compte de la réflexion sur la façade.

La valeur d'isolation acoustique minimal déterminée à partir de cette évaluation est telle que le niveau de bruit à l'intérieur des pièces principales et cuisine est égale ou inférieure à 35 dB(A) en période diurne et 30 dB(A) en période nocturne, ces valeurs étant exprimées en niveau de pression acoustique continu équivalent pondéré A, de 6 heures à 22 heures pour la période diurne, et de 22 heures à 6 heures pour la période nocturne.

Dans le cadre du contrôle des règles de construction applicable à toutes les catégories de bâtiments, les hypothèses et paramètres conduisant aux valeurs d'isolation acoustique minimal déterminées à partir de cette évaluation sont tenues à disposition par le maître d'ouvrage de manière à permettre la vérification de l'estimation précise du niveau sonore en façade réalisée par le maître d'ouvrage.

#### **ARTICLE 9:**

Les communes concernées par le présent arrêté sont mentionnées en annexe 2 du présent arrêté.

#### **ARTICLE 10:**

Conformément aux dispositions de l'article L571-10-2 du code de l'environnement, les périmètres des secteurs affectés par le bruit situés le long de ces voies et définis, comme précisé à l'article 3, à partir des tableaux fournis en annexe 1 et de la carte en annexe 3, doivent être reportés à titre d'information, par les maires concernés, dans les annexes graphiques de leur Plan local d'urbanisme ou plan d'occupation des sols conformément aux dispositions des articles R123-13, R123-14 et R313-6 du code de l'urbanisme.

Une mise à jour de ce document sera effectuée le cas échéant conformément à l'article R123-22 du code de l'urbanisme.

#### **ARTICLE 11:**

Le présent arrêté fera l'objet d'une publication au recueil des actes administratifs du département de Meurthe-et-Moselle, d'une mention dans deux journaux régionaux ou locaux diffusés dans le département et d'un affichage dans les mairies des communes concernées pendant une période d'un mois minimum conformément à l'article R571-41 du code de l'environnement.

Cet arrêté sera aussi mis à la disposition du public à la préfecture de Meurthe-et-Moselle et à la direction départementale des Territoires de Meurthe-et-Moselle.

Il sera également publié sur le site Internet des services de l'État de la préfecture de Meurthe-et-Moselle à l'adresse suivante :

<http://www.meurthe-et-moselle.gouv.fr/> - Rubrique : Politiques-publiques/Environnement/Bruit

#### **ARTICLE 12 :**

Le présent arrêté sera transmis pour information à Madame la directrice de la Direction Régionale de l'Environnement, de l'Aménagement et du Logement Lorraine, Monsieur le directeur de la Direction Interdépartementale des Routes Est, Monsieur le directeur de la société des Autoroutes Paris-Rhin- Rhône et Monsieur le directeur de la société des Autoroutes du Nord et de l'Est de la France.

#### **ARTICLE 13 :**

Monsieur le secrétaire général de la préfecture, Monsieur le directeur départemental des territoires de Meurthe-et-Moselle, Mesdames et Messieurs les maires des communes concernées sont chargés, chacun en ce qui le concerne, de l'exécution du présent arrêté.

Nancy le 13 AOUT 2013

Le Préfet, Préfet,  
Le Secrétaire Général,

Jean-François RAFFY

**ANNEXE 1**

**DEPARTEMENT DE MEURTHE-ET-MOSELLE**  
**CLASSEMENT SONORE DES INFRASTRUCTURES DE TRANSPORTS TERRESTRES**

**LISTES DES INFRASTRUCTURES CONCERNEES PAR LE CLASSEMENT SONORE**  
**DU RESEAU ROUTIER NATIONAL**

## RESEAU ROUTIER NATIONAL

### I / AUTOROUTES

Nom de l'infrastructure	Communes concernées	Délimitation du tronçon	Catégorie	Rue en U	Largeur des secteurs affectés par le bruit
<b>A 4</b> - concédée SANEF	ABBEVILLE-LES-CONFLANS AUBOUE BONCOURT CONFLANS-EN-JARNISY HATRIZE JEANDELIZE LABRY MOINEVILLE OLLEY VALLEROY	du département de la MEUSE au département de la MOSELLE	<b>1</b>	-	300 m
<b>A30</b>	ERROUVILLE	du département de la Moselle au département de la Moselle	<b>1</b>	-	300m
<b>A 31</b>	ATTON AUTREVILLE-SUR-MOSELLE BELLEVILLE BEZAUMONT BLENOD-LES-PONT-A-MOUSSON BOUXIERES-AUX-DAMES BOUXIERES-SOUS-FROIDMONT CHAMPIGNEULLES CHAUDENEY-SUR-MOSELLE CUSTINES DIEULOUARD DOMMARTIN-LES-TOUL FROUARD GONDREVILLE LAXOU LESMENILS LOISY MARBACHE MARON MAXEVILLE MILLERY MOUSSON POMPEY TOUL VELAINE-EN-HAYE	du département de la MOSELLE à l'échangeur N°12 <i>(Toul – jonction avec A31 concédée APRR)</i>	<b>1</b>	-	300 m

<b>A31</b> - concédée SAPRR	ALLAIN BAGNEUX COLOMBEY-LES-BELLES CREZILLES GEMONVILLE GYE MOUTROT SELAINCOURT TOUL	de l'échangeur N°12 ( <i>Toul – jonction avec A31</i> ) au département des Vosges	<b>2</b>	-	250m
<b>A 31</b> Échangeur de CUSTINES (N°24)	CUSTINES	ensemble des bretelles permettant les échanges entre NANCY , CUSTINES et METZ	<b>2</b>	-	250 m
<b>A 31</b> Échangeur de BOUXIERES-AUX-DAMES (N°23)	BOUXIERES-AUX-DAMES	- bretelle NANCY > BOUXIERES - tronç commun METZ > BOUXIERES et BOUXIERES > NANCY	<b>3</b>	-	100 m
<b>A 31</b> Échangeur de FROUARD (N°22)	CHAMPIGNEULLES FROUARD	bretelles NANCY > FROUARD et FROUARD > NANCY	<b>2</b>	-	250 m
<b>A 31</b> Diffuseur de NANCY-Nord (N°21)	CHAMPIGNEULLES	bretelle METZ > NANCY	<b>2</b>	-	250 m
<b>A 31</b> Diffuseur de NANCY-Centre (N°20) et bretelle autoroutière du Diffuseur	MAXEVILLE	bretelles METZ >NANCY et NANCY > METZ et tronç commun - du diffuseur de NANCY- Centre (N°20) à l'avenue du Général Patton	<b>2</b>	-	250 m
<b>A 31</b> Diffuseur de NANCY-Gentilly (N°19)	MAXEVILLE	bretelles METZ > NANCY et NANCY > METZ	<b>4</b>	-	30 m
<b>A 31 - A 33</b> Echangeur origine (N°18)	LAXOU MAXEVILLE	bretelles : METZ > TOUL TOUL > METZ NANCY > TOUL NANCY > LUNEVILLE bretelles et tronç commun : LUNEVILLE > NANCY LUNEVILLE > TOUL	<b>2</b>	-	250 m
<b>A 31 - A 33</b> Echangeur origine (N°18)	LAXOU MAXEVILLE	bretelles : TOUL > LUNEVILLE TOUL > NANCY tronç commun TOUL > METZ / NANCY tronç commun TOUL / LUNEVILLE > NANCY tronç commun LUNEVILLE / NANCY > TOUL	<b>1</b>	-	300m

<b>A 31</b> Echangeur des Cinq Tranchées (N°17)	CHAMPIGNEULLES LAXOU VELAINE-EN-HAYE	bretelles NANCY > VELAINE et VELAINE > NANCY	<b>2</b>	-	250 m
<b>A31</b> Echangeur de Toul (N°13) A31 / RN4	TOUL	bretelles d'échange entre l'A 31 non concédée et RN 4 / A 31 concédée APRR	<b>1</b>	-	300 m
<b>A31</b> Echangeur de Toul (N°12) A31 / RN4	TOUL	bretelles d'échange entre l'A 31 concédée APRR et l'A31 non concédée	<b>2</b>	-	250
BRETELLE DE LIAISON <b>RD611 / A31</b>	TOUL DOMMARTIN-LES-TOUL	du RD 611 à l'échangeur A31 (N°14) à Dommartin-les-Toul	<b>4</b>	-	30 m
<b>A 33</b>	CHAVIGNY DOMBASLE-SUR-MEURTHE FLEVILLE-DEVANT-NANCY HOUEMONT HUDIVILLER LAXOU LUDRES LUPCOURT MANONCOURT-EN-VERMOIS ROSIERES-AUX-SALINES SAINT-NICOLAS-DE-PORT VANDOEUVRE-LES-NANCY VILLE-EN-VERMOIS VILLERS-LES-NANCY	de l'A 31 - échangeur N° 18 ( <i>origine</i> ) à la RN 4 - échangeur N°7	<b>1</b>	-	300 m
<b>A 33</b> Echangeur de NANCY-Brabois	CHAVIGNY VANDOEUVRE-LES-NANCY	bretelles METZ > NANCY, NANCY > METZ et LUNEVILLE > NANCY	<b>4</b>	-	30 m
<b>A 33</b> Echangeur avec l'A 330	FLEVILLE-DEVANT-NANCY LUDRES	- bretelles NANCY > LUNEVILLE, METZ > EPINAL et LUNEVILLE > NANCY - bretelles NANCY > METZ et EPINAL > METZ	<b>3</b>	-	100 m
<b>A 313</b>	ATTON PONT-A-MOUSSON	de la jonction des bretelles du diffuseur de l'A31 de PONT-A-MOUSSON à la RD 120	<b>2</b>	-	250m



<b>A 330</b>	FLAVIGNY-SUR-MOSELLE FLEVILLE-DEVANT-NANCY HEILLECOURT HOUEMONT LUDRES MESSEIN RICHARDMENIL VANDOEUVRE-LES-NANCY	de la RD 674 à VANDOEUVRE-LES-NANCY à la RN 57 ( <i>échangeur N°7 – FLAVIGNY-SUR-MOSELLE</i> )	<b>1</b>	-	300 m
<b>A 330</b> Diffuseur du Parc des Expositions	VANDOEUVRE-LES-NANCY	bretelles VANDOEUVRE > EPINAL et EPINAL > VANDOEUVRE	<b>3</b>	-	100 m
<b>A 330</b> Echangeur de HOUEMONT - centre commercial	HOUEMONT	bretelles NANCY - centre commercial et centre commercial - NANCY	<b>3</b>	-	100 m
<b>A 330</b> Diffuseur de FLEVILLE - HOUEMONT	HOUEMONT	bretelle EPINAL - centre commercial	<b>3</b>	-	100 m
<b>A 330</b> Echangeur de LUDRES - ZI	LUDRES	bretelles LUDRES > NANCY et NANCY > LUDRES	<b>3</b>	-	100 m

## II / ROUTES NATIONALES (RN)

Nom de l'infrastructure	Communes concernées	Délimitation du tronçon	Catégorie	Rue en U	Largeur des secteurs affectés par le bruit
<b>RN 4 OUEST</b>	CHOLOY-MENILLOT DOMGERMAIN FOUG LAY-SAINT-REMY TOUL	du département de la MEUSE à l'échangeur avec l'A31 à TOUL (N°12)	<b>1</b>	-	300 m
<b>Bretelles RN4 OUEST</b>	TOUL	bretelles d'échange entre RN4 et A31 non concédée	<b>1</b>	-	300m
<b>RN 4 EST</b>	ANTHELUPT HERIMENIL HUDIVILLER LUNEVILLE MONCEL-LES-LUNEVILLE REHAINVILLER VITRIMONT	de l'échangeur A33 à HUDIVILLER (N°7) à l'échangeur avec RD590 / RN59 à MONCEL-LES-LUNEVILLE	<b>1</b>	-	300 m
<b>RN 4 EST</b>	BENAMENIL BLAMONT BLEMEREY CHANTEHEUX CHAZELLES-SUR-ALBE CROISMARE DOMJEVIN FREMENIL GOGNEY LUNEVILLE MARAINVILLER MONCEL-LES-LUNEVILLE REPAIX SAINT-MARTIN THIEBAUMENIL VERDENAL	de l'échangeur avec RD590 / RN59 à MONCEL-LES- LUNEVILLE au département de la MOSELLE	<b>2</b>	-	250 m
<b>RN52</b>	BREHAIN-LA-VILLE CRUSNES ERROUVILLE	du département de la Moselle (A30) à l'échangeur N°8 à BREHAIN-LA-VILLE	<b>1</b>	-	300m

<b>RN 52</b>	BREHAIN-LA-VILLE COSNES-ET-ROMAIN HAUCOURT-MOULAIN LEXY LONGWY MEXY REHON TIERCELET VILLERS-LA-MONTAGNE	de l'échangeur N°8 à BREHAIN-LA-VILLE à l'échangeur avec la RD618 à LONGWY	<b>2</b>	-	250 m
<b>RN 52</b>	COSNES-ET-ROMAIN LONGWY	de l'échangeur avec la RD618 à l'échangeur avec la RD43	<b>1</b>	-	300 m
<b>RN 52</b>	COSNES-ET-ROMAIN LONGWY MONT-SAINT-MARTIN	de l'échangeur avec la RD43 à LONGWY à la frontière avec la BELGIQUE	<b>2</b>	-	250 m
<b>Bretelle RN 52</b>	MONT-SAINT-MARTIN	de la RD 918 à la RN 52	<b>3</b>	-	100 m
<b>RN 57</b>	BENNEY CEINTREY CRANTENOY FLAVIGNY-SUR-MOSELLE GERMONVILLE GRIPPOT LANEUVEVILLE-DVT-BAYON LEBEUVILLE LEMENIL-MITRY ORMES-ET-VILLE SAINT-REMIMONT VAUDEVILLE VAUDIGNY	de l'échangeur avec l'A330 à FLAVIGNY-SUR-MOSELLE (N°7) au département des VOSGES	<b>1</b>	-	300m
<b>Bretelle RN57</b>	FLAVIGNY-SUR-MOSELLE	voie d'accès à l'échangeur, de la RD 570 à la jonction des bretelles de l'échangeur de la RN57	<b>2</b>	-	250 m
<b>RN 59</b>	AZERAILLES BACCARAT BERTRICHAMPS CHENEVIERES FLIN FRAIMBOIS GELACOURT LACHAPELLE LARONXE MONCEL-LES-LUNEVILLE SAINT-CLEMENT THIAVILLE-SUR-MEURTHE	de l'échangeur avec la RN4 à MONCEL-LES-LUNEVILLE à la limite du département des VOSGES	<b>2</b>	-	250 m

## ANNEXE 2

### LISTE DES COMMUNES CONCERNEES PAR LE CLASSEMENT SONORE DES INFRASTRUCTURES DE TRANSPORTS TERRESTRES ROUTIÈRES DE MEURTHE-ET-MOSELLE

#### RESEAU NATIONAL

- 1 ABBEVILLE-LES-CONFLANS
- 2 ALLAIN
- 3 ANTHELUPT
- 4 ATTON
- 5 AUBOUE
- 6 AUTREVILLE-SUR-MOSELLE
- 7 AZERAILLES
- 8 BACCARAT
- 9 BAGNEUX
- 10 BELLEVILLE
- 11 BENAMENIL
- 12 BENNEY
- 13 BERTRICHAMPS
- 14 BEZAUMONT
- 15 BLAMONT
- 16 BLEMEREY
- 17 BLENOD-LES-PONT-A-MOUSSON
- 18 BONCOURT
- 19 BOUXIERES-AUX-DAMES
- 20 BOUXIERES-SOUS-FROIDMONT
- 21 BREHAIN-LA-VILLE
- 22 CEINTREY
- 23 CHAMPIGNEULLES
- 24 CHANTEHEUX
- 25 CHAUDENEY-SUR-MOSELLE
- 26 CHAVIGNY
- 27 CHAZELLES-SUR-ALBE
- 28 CHENEVIERES
- 29 CHOLOY-MENILLOT
- 30 COLOMBEY-LES-BELLES
- 31 CONFLANS-EN-JARNISY
- 32 COSNES-ET-ROMAIN
- 33 CRANTENOY
- 34 CREZILLES
- 35 CROISMARE
- 36 CRUSNES
- 37 CUSTINES
- 38 DIEULOUARD

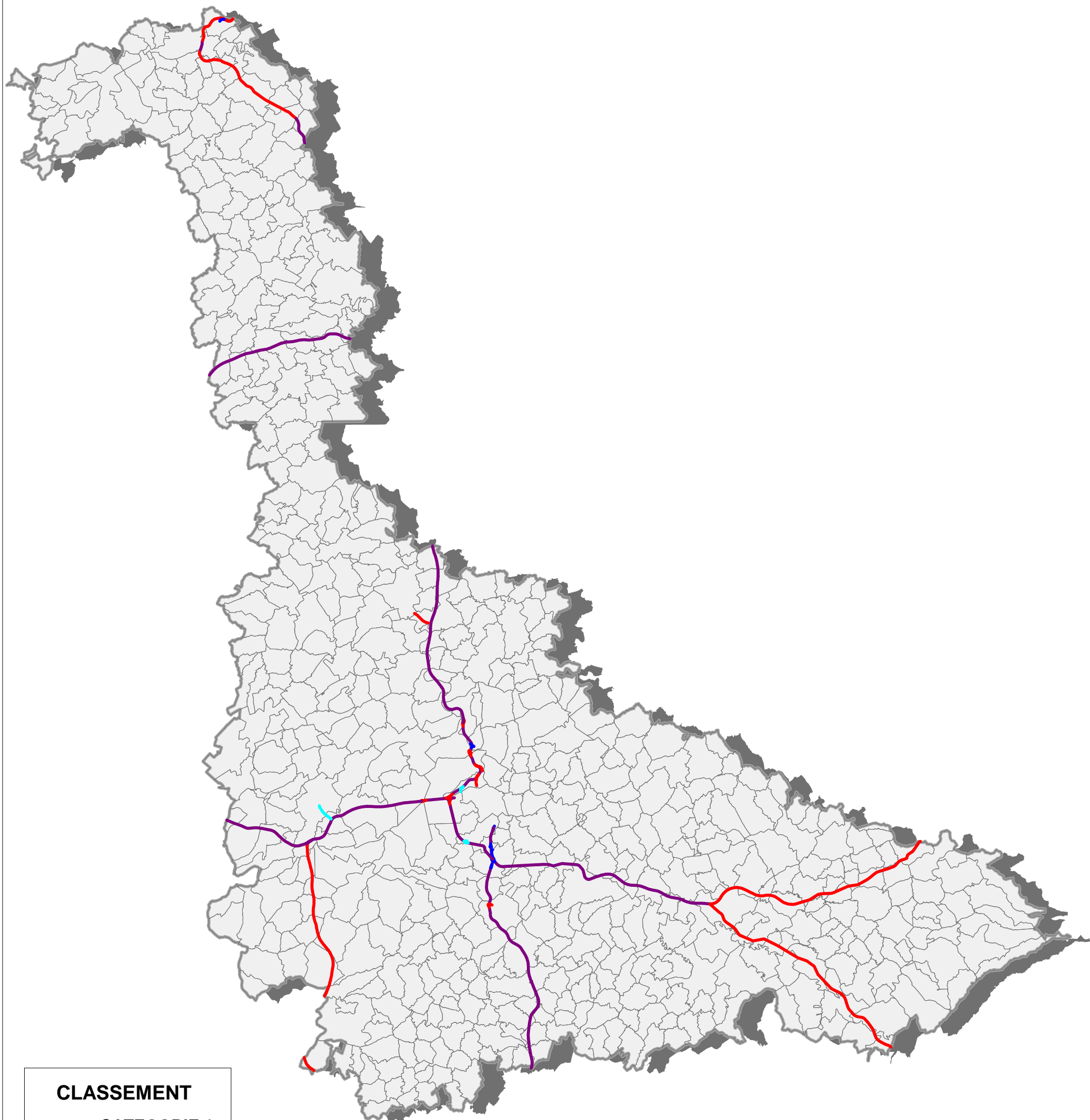
39 DOMBASLE-SUR-MEURTHE  
40 DOMGERMAIN  
41 DOMJEVIN  
42 DOMMARTIN-LES-TOUL  
43 ERROUVILLE  
44 FLAVIGNY-SUR-MOSELLE  
45 FLEVILLE-DEVANT-NANCY  
46 FLIN  
47 FOUG  
48 FRAIMBOIS  
49 FREMENIL  
50 FROUARD  
51 GELACOURT  
52 GEMONVILLE  
53 GERMONVILLE  
54 GOGNEY  
55 GONDREVILLE  
56 GRIPPOT  
57 GYE  
58 HATRIZE  
59 HAUCOURT-MOULAIN  
60 HEILLECOURT  
61 HERBEVILLER  
62 HERIMENIL  
63 HOUEMONT  
64 HUDIVILLER  
65 JEANDELIZE  
66 LABRY  
67 LACHAPELLE  
68 LANEUVEVILLE-DEVANT-BAYON  
69 LARONXE  
70 LAXOU  
71 LAY-SAINT-REMI  
72 LEBEUVILLE  
73 LEMENIL-MITRY  
74 LESMENILS  
75 LEXY  
76 LOISY  
77 LONGWY  
78 LUDRES  
79 LUNEVILLE  
80 LUPCOURT  
81 MANONCOURT-EN-VERMOIS  
82 MARAINVILLER  
83 MARBACHE  
84 MARON  
85 MAXEVILLE  
86 MESSEIN  
87 MEXY  
88 MILLERY

89 MOINEVILLE  
90 MONCEL-LES-LUNEVILLE  
91 MONT-SAINT-MARTIN  
92 MOUSSON  
93 MOUTROT  
94 OLLEY  
95 ORMES-ET-VILLE  
96 POMPEY  
97 PONT-A-MOUSSON  
98 REHAINVILLER  
99 REHON  
100 REPAIX  
101 RICHARDMENIL  
102 ROSIERES-AUX-SALINES  
103 SAINT-CLEMENT  
104 SAINT-MARTIN  
105 SAINT-NICOLAS-DE-PORT  
106 SAINT-REMIMONT  
107 SELAINCOURT  
108 THIAVILLE-SUR-MEURTHE  
109 THIEBAUMENIL  
110 TIERCELET  
111 TOUL  
112 VALLEROY  
113 VANDOEUVRE-LES-NANCY  
114 VAUDEVILLE  
115 VAUDIGNY  
116 VELAINE-EN-HAYE  
117 VERDENAL  
118 VILLE-EN-VERMOIS  
119 VILLERS-LA-MONTAGNE  
120 VILLERS-LES-NANCY  
121 VITRIMONT

# ANNEXE 3

## DEPARTEMENT DE MEURTHE-ET-MOSELLE CLASSEMENT SONORE DES INFRASTRUCTURES DE TRANSPORTS TERRESTRES

### CARTE DU RESEAU ROUTIER NATIONAL



#### CLASSEMENT

- CATEGORIE 1
- CATEGORIE 2
- CATEGORIE 3
- CATEGORIE 4

Arrêté n°2013/DDT/TS/029 du 13 Août 2013

---





Liberté • Égalité • Fraternité  
RÉPUBLIQUE FRANÇAISE

PRÉFET DE MEURTHE-ET-MOSELLE

**Direction départementale  
des Territoires**

Service Transports, Sécurité

Unité Bruit, Publicité,

Qualité de l'Air

**ARRÊTÉ**

**2013/DDT/TS/029**

**RELATIF A LA RÉVISION DU CLASSEMENT SONORE  
DES INFRASTRUCTURES DE TRANSPORTS TERRESTRES  
ROUTIÈRES DU RESEAU DEPARTEMENTAL**

**ET A L'ISOLEMENT ACOUSTIQUE  
DES BÂTIMENTS AFFECTÉS PAR LE BRUIT AUX ABORDS DE CES INFRASTRUCTURES**

**SUR LE TERRITOIRE DU DÉPARTEMENT DE MEURTHE-ET-MOSELLE**

**LE PREFET DE MEURTHE-ET-MOSELLE**

*Chevalier de la Légion d'Honneur,  
Officier de l'Ordre National du Mérite*

Vu la loi n° 92-1444 du 31 décembre 1992 relative à la lutte contre le bruit, et notamment ses articles 13 et 14,

Vu le code de l'environnement, et notamment ses articles L.571-10 et R.571-32 à R.571-43,

Vu le code de la construction et de l'habitation, et notamment son article R.111-4-1,

Vu le code de l'urbanisme, et notamment ses articles L147-2 à L147-6, R.111-1, R.111-3-1, R.123-19, R.123-24 et R.311-10, R.311-10-2 et R410-13,

Vu l'arrêté du 6 octobre 1978 modifié relatif à l'isolement acoustique des bâtiments d'habitation, notamment son article 7

Vu l'arrêté du 5 mai 1995 relatif au bruit des infrastructures routières,

Vu l'arrêté du 30 mai 1996 modifié relatif aux modalités de classement des infrastructures de transports terrestres et à l'isolement acoustique des bâtiments d'habitation dans les secteurs affectés par le bruit,

Vu l'arrêté du 30 juin 1999 relatif aux modalités d'application de la réglementation acoustique, notamment son article 6,

Vu l'arrêté du 30 juin 1999 relatif aux caractéristiques acoustiques des bâtiments d'habitation, notamment son article 7,

Vu l'arrêté interministériel du 23 juillet 2013 relatif aux modalités de classement des infrastructures de transports terrestres et à l'isolement acoustique des bâtiments d'habitation dans les secteurs affectés par le bruit,

Vu la circulaire du 25 mai 2004 portant sur le bruit des infrastructures de transports terrestres,

Vu l'arrêté préfectoral du 31 août 1998 relatif au classement sonore des infrastructures de transport terrestres routières, et à l'isolement acoustique des bâtiments affectés par le bruit aux abords de ces infrastructures sur le territoire du département de Meurthe-et-Moselle,

Vu l'avis du président du Conseil Général de Meurthe-et-Moselle du 14 juin 2013,

Vu l'avis des communes concernées,

Sur proposition du directeur départemental des Territoires de Meurthe-et-Moselle,

## **ARRÊTE**

### **ARTICLE 1 :**

Les dispositions de l'arrêté préfectoral du 31 août 1998 relatif au classement sonore des infrastructures de transports terrestres et à l'isolement acoustique des bâtiments affectés par le bruit aux abords de ces infrastructures sur le territoire du département de Meurthe-et-Moselle sont abrogées et remplacées par celles du présent arrêté en ce qui concerne le réseau routier départemental.

### **ARTICLE 2 :**

Les infrastructures de transports terrestres routières mentionnées à l'article 3 du présent arrêté sont classées en application de l'article L.571-10 du code de l'environnement susvisé et conformément à l'arrêté du 23 juillet 2013 susvisé. Elles sont représentées sur la carte jointe en annexe 3 du présent arrêté.

La largeur des secteurs affectés par le bruit correspond à une distance comptée de part et d'autre de l'infrastructure mesurée, pour les infrastructures routières, à partir du bord de la chaussée de la voie la plus proche. L'infrastructure est considérée comme rectiligne, à bords dégagés, placée sur un sol horizontal réfléchissant. Selon la catégorie de classement de l'infrastructure, cette largeur est la suivante :

<b>Catégorie</b>	<b>Largeur maximale des secteurs affectés par le bruit de part et d'autre de l'infrastructure</b>
<b>1</b>	d = 300 m
<b>2</b>	d = 250 m
<b>3</b>	d = 100 m
<b>4</b>	d = 30 m
<b>5</b>	d = 10 m

Les dispositions mentionnées à l'article 4 du présent arrêté et relatives à l'isolement acoustique des bâtiments dans les secteurs affectés par le bruit sont applicables aux abords du tracé de ces infrastructures.

### **ARTICLE 3 :**

Pour chacun des tronçons d'infrastructures concernés,

- le classement dans une des cinq catégories définies dans l'arrêté du 23 juillet 2013 susvisé,
- la largeur des secteurs affectés par le bruit de part et d'autre de ces tronçons,

sont arrêtés conformément aux dispositions figurant dans le tableau joint en annexe 1 du présent arrêté.

Ce tableau indique également le type de tissu urbain relatif au tronçon concerné.

### **ARTICLE 4 :**

Les niveaux sonores que les constructeurs sont tenus de prendre en compte pour la détermination de l'isolement acoustique des bâtiments à construire inclus dans les secteurs affectés par le bruit définis à l'article 3 ci-dessus sont arrêtés ainsi qu'il suit :

#### Infrastructures routières

<b>Catégorie</b>	<b>Niveau sonore de référence LAeq (6 heures-22heures)en dB(A)</b>	<b>Niveau sonore de référence LAeq (22 heures-6heures)en dB(A)</b>
<b>1</b>	$L > 81$	$L > 76$
<b>2</b>	$76 < L \leq 81$	$71 < L \leq 76$
<b>3</b>	$70 < L \leq 76$	$65 < L \leq 71$
<b>4</b>	$65 < L \leq 70$	$60 < L \leq 65$
<b>5</b>	$60 < L \leq 65$	$55 < L \leq 60$

Ces niveaux sonores sont évalués en des points de référence situés conformément à la norme NF S-130 à une hauteur de cinq mètres au-dessus du plan de roulement :

- pour les rues en « U » à deux mètres en avant de la ligne moyenne de façades,
- pour les tissus ouverts à une distance de dix mètres de l'infrastructure considérée. Ces niveaux sont augmentés de 3 dB(A) par rapport à la valeur en champ libre afin d'être équivalents à un niveau en façade.

Les calculs sont réalisés en considérant un sol réfléchissant, un angle de vue de 180°, un profil en travers au niveau du terrain nature, sans prendre en compte les obstacles situés le long de l'infrastructure, et, pour les infrastructures routières, en prenant en compte une allure stabilisée ou accélérée.

En l'absence de données de trafic, des valeurs forfaitaires par file de circulation peuvent être utilisées. Le cas échéant, les mesures sont réalisées aux points de référence, conformément à la norme NF S 31-085, pour le bruit routier.

Si, sur un tronçon de l'infrastructure de transports terrestres, il existe une protection acoustique par couverture ou tunnel, il n'y a pas lieu de classer le tronçon considéré.

Si les niveaux sonores de référence évalués pour chaque période diurne et nocturne conduisent à classer une infrastructure ou un tronçon d'infrastructure de transports terrestres, dans deux catégories différentes l'infrastructure est classée dans la catégorie la plus bruyante.

### **ARTICLE 5 :**

Les bâtiments d'habitation, d'enseignement, de santé, de soins et d'action sociale, ainsi que les bâtiments d'hébergement à caractère touristique à construire dans le secteur de nuisance d'une ou plusieurs

infrastructures de transports terrestres mentionnées à l'article 3 ci-dessus, doivent présenter un isolement acoustique minimal contre les bruits extérieurs conformément aux codes de la construction et de l'environnement.

Pour les bâtiments d'habitation, l'isolement acoustique minimum est déterminé selon les articles 7 à 9 de l'arrêté du 23 juillet 2013 susvisé.

#### **ARTICLE 6 :**

En application de l'article R. 571-43 du code de l'environnement et des articles L. 147-5 et L. 145-6 du code de l'urbanisme, les pièces principales et cuisines des logements dans les bâtiments d'habitation à construire dans le secteur de nuisance d'une ou de plusieurs infrastructures de transports terrestres mentionnées à l'article 3 ci-dessus, doivent présenter un isolement acoustique minimal contre les bruits extérieurs.

La valeur de l'isolement est déterminée :

- soit de manière forfaitaire par une méthode simplifiée dont les modalités sont définies à l'article 7 ci-après
- soit sur la base d'une évaluation précise des niveaux sonores en façade si le maître d'ouvrage du bâtiment à construire souhaite prendre en compte des données urbanistiques et topographiques particulières et l'implantation de la construction dans le site. Cette évaluation est faite sous sa responsabilité selon les modalités fixées à l'article 8 du présent arrêté.

Dans les 2 cas, les valeurs d'isolement acoustique minimal retenues ne peuvent être inférieures à 30dB et s'entendent pour des locaux ayant une durée de réverbération de 0,5 seconde à toutes les fréquences. La mesure de l'isolement acoustique de façade est effectuée conformément à la procédure décrite dans le guide de mesures acoustiques de la direction générale de l'aménagement, du logement et de la nature (disponible sur le site [www.developpement-durable.gouv.fr](http://www.developpement-durable.gouv.fr)), les portes et fenêtres étant fermées et les systèmes d'occultation ouverts. La correction de durée de réverbération est calculée à partir des mesures de la durée de réverbération dans les locaux. L'isolement est conforme si la valeur mesurée est supérieure ou égale à la valeur exigée diminuée de l'incertitude I définie dans les arrêtés du 30 juin 1999 susvisés.

#### **ARTICLE 7 :**

Selon la méthode forfaitaire, la valeur de l'isolement acoustique contre les bruits extérieurs est déterminée de la façon suivante.

On distingue deux situations, celle où le bâtiment est construit dans une rue en U et celle où le bâtiment est construit en tissu ouvert.

L'appartenance des tronçons d'infrastructures classés au titre du présent arrêté à la catégorie des rues en U est indiquée dans le tableau joint en annexe 1.

La valeur de l'isolement acoustique minimal vis-à-vis des bruits de transports terrestres des pièces principales et cuisines des logements est déterminée de la façon suivante :

En tissu ouvert ou en rue en U, la valeur de l'isolement acoustique standardisé pondéré  $D_{nT,A,tr}$  minimal des pièces est donnée dans le tableau ci-dessous par catégorie d'infrastructure. Cette valeur est fonction de la distance horizontale entre la façade de la pièce correspondante du bâtiment à construire et, pour les infrastructures routières, le bord de la chaussée classée le plus proche du bâtiment considéré,

Tableau des valeurs d'isolement minimal DnT.A.tr

DISTANCE (m)		0	10	15	20	25	30	40	50	65	80	100	125	160	200	250	300
<b>C A T E G O R I E</b>	<b>1</b>	45	45	44	43	42	41	40	39	38	37	36	35	34	33	32	
	<b>2</b>	42	42	41	40	39	38	37	36	35	34	33	32	31	30		
	<b>3</b>	38	38	37	36	35	34	33	32	31	30						
	<b>4</b>	35	33	32	31	30											
	<b>5</b>	30															

Ces valeurs peuvent être diminuées en fonction de la valeur de l'angle de vue  $\alpha$  selon lequel on peut voir l'infrastructure depuis la façade de la pièce considérée. Cet angle de vue prend en compte à la fois l'orientation du bâtiment par rapport à l'infrastructure de transport et la présence d'obstacles tels que des bâtiments entre l'infrastructure et la pièce pour laquelle on cherche à déterminer l'isolement de façade.

Elles peuvent être diminuées de façon à prendre en compte la présence d'une protection acoustique en bordure de l'infrastructure tel qu'un écran acoustique ou un merlon.

Les corrections sont calculées conformément aux indications suivantes :

Pour chaque infrastructure classée considérée, un point d'émission conventionnel situé au niveau du sol de cette infrastructure est défini, pour les infrastructures routières, sur le bord de chaussée de cette infrastructure le plus éloigné de la façade de la pièce considérée,

Protection des façades du bâtiment considéré par des bâtiments  
Correction à apporter

<b>Angle de vue <math>\alpha</math></b>	<b>Correction</b>
$\alpha > 135^\circ$	0 dB
$110^\circ < \alpha \leq 135^\circ$	-1 dB
$90^\circ < \alpha \leq 110^\circ$	-2 dB
$60^\circ < \alpha \leq 90^\circ$	-3 dB
$30^\circ < \alpha \leq 60^\circ$	-4 dB
$15^\circ < \alpha \leq 30^\circ$	-5 dB
$0^\circ < \alpha \leq 15^\circ$	-6 dB
$\alpha = 0^\circ$ (façade arrière)	-9 dB

Les bâtiments susceptibles de constituer des écrans sont le bâtiment étudié lui même, des bâtiments existants ou des bâtiments à construire faisant partie de la même tranche de construction que le bâtiment étudié.

L'angle de vue  $\alpha$  sous lequel l'infrastructure est vue est déterminé depuis la façade de la pièce considérée du bâtiment étudié. Cet angle n'est pas limité au secteur affecté par le bruit. Pour chaque portion de façade, l'évaluation de l'angle de vue est faite en tenant compte du masquage en coupe par des bâtiments.

Protection des façades du bâtiment considéré par des écrans acoustiques  
ou des merlons continus en bordure de l'infrastructure  
Correction à apporter

Protection	Correction
Pièce en zone de façade non protégée	0
Pièce en zone de façade peu protégée	-3 dB
Pièce en zone de façade très protégée	-6 dB

Tout point récepteur de la façade d'une pièce duquel est vu le point d'émission conventionnel est considéré comme non protégé. La zone située sous l'horizontale tracée depuis le sommet de l'écran acoustique ou du merlon est considérée comme très protégée. La zone intermédiaire est considérée comme peu protégée.

En présence d'un écran ou d'un merlon en bordure d'une infrastructure et de bâtiments faisant éventuellement écran entre l'infrastructure et la façade du bâtiment étudié, on cumule les deux corrections, sauf si un des deux éléments faisant écran (bâtiment ou écran acoustique ou merlon) masque l'autre. Toutefois la correction globale est limitée à - 9 dB.

Exposition à plusieurs infrastructures de transports terrestres  
Correction à apporter

Écart entre les deux valeurs	Correction
Écart de 0 à 1 dB	+ 3 dB
Écart de 2 à 3 dB	+2 dB
Écart de 4 à 9 dB	+1dB
Écart > 9 dB	0dB

Que le bâtiment à construire se situe dans une rue en U ou en tissu ouvert, lorsqu'une façade est située dans le secteur affecté par le bruit de plusieurs infrastructures, une valeur d'isolement est déterminée pour chaque infrastructure selon les modalités précédentes.

La valeur minimale de l'isolement acoustique à retenir est calculée à partir de la série des valeurs ainsi déterminées. Les deux valeurs les plus faibles de la série sont comparées. La correction issue du tableau précédent est ajoutée à la valeur la plus élevée des deux.

Si le bruit ne provient que de deux infrastructures, la série ne comporte que deux valeurs et la valeur calculée à l'aide du tableau est l'isolement acoustique minimal.

S'il y a plus de deux infrastructures, la valeur calculée à l'aide du tableau pour les deux plus faibles isollements est comparée de façon analogue à la plus faible des valeurs restantes. Le processus est réitéré jusqu'à ce que toutes les valeurs de la série aient été ainsi comparées.

## **ARTICLE 8 :**

Lorsque le maître d'ouvrage effectue une estimation précise du niveau sonore en façade, il évalue la propagation des sons entre l'infrastructure et le futur bâtiment :

- par calcul réalisé selon des méthodes conformes à la norme NF S 31-133
- à l'aide de mesures réalisées selon la norme NF S 31-085 pour les infrastructures routières.

Dans les deux cas, cette évaluation est effectuée pour l'ensemble des infrastructures routières, en recalant les niveaux sonores calculés ou mesurés à 2 mètres en avant des façades du bâtiment sur les valeurs suivantes de niveaux sonores au point de référence défini à l'article 4 du présent arrêté.

### Niveaux sonores pour les infrastructures routières

<b>Catégorie</b>	<b>Niveau sonore au point de référence en période diurne en dB(A)</b>	<b>Niveau sonore au point de référence en période nocturne en dB(A)</b>
<b>1</b>	83	78
<b>2</b>	79	74
<b>3</b>	73	68
<b>4</b>	68	63
<b>5</b>	63	58

Lors d'une estimation par calcul sur modèle numérique de propagation sonore, les caractéristiques acoustiques des infrastructures sont définies à l'aide des informations pouvant être recueillies (puissance acoustique, vitesses, trafic, etc.) et sont recalées afin d'ajuster, par le calcul, le niveau sonore au point de référence à la valeur correspondante donnée dans le tableau ci-dessus.

Lors d'une estimation par calcul, la valeur calculée au point de référence ou à l'emplacement du futur bâtiment est augmentée de 3dB(A) pour tenir compte de la réflexion de la façade dans le cas où les points de calcul sont en champ libre.

Lors d'une estimation par mesure, des mesurages sont effectués simultanément en plaçant les microphones au point de référence de chaque infrastructure concernée et aux emplacements correspondant à 2 mètres en avant des façades des bâtiments étudiés. La valeur mesurée au point de référence de chaque infrastructure est comparée à la valeur correspondante du tableau concerné et la différence est appliquée aux valeurs mesurées en façade des bâtiments étudiés. Lors d'un mesurage en champ libre, la valeur mesurée au point de référence ou à l'emplacement du futur bâtiment est augmentée de 3 dB(A) pour tenir compte de la réflexion sur la façade.

La valeur d'isolement acoustique minimal déterminée à partir de cette évaluation est telle que le niveau de bruit à l'intérieur des pièces principales et cuisine est égale ou inférieure à 35 dB(A) en période diurne et 30 dB(A) en période nocturne, ces valeurs étant exprimées en niveau de pression acoustique continu équivalent pondéré A, de 6 heures à 22 heures pour la période diurne, et de 22 heures à 6 heures pour la période nocturne.

Dans le cadre du contrôle des règles de construction applicable à toutes les catégories de bâtiments, les hypothèses et paramètres conduisant aux valeurs d'isolement acoustique minimal déterminées à partir de cette évaluation sont tenues à disposition par le maître d'ouvrage de manière à permettre la vérification de l'estimation précise du niveau sonore en façade réalisée par le maître d'ouvrage.

**ARTICLE 9:**

Les communes concernées par le présent arrêté sont mentionnées en annexe 2 du présent arrêté.

**ARTICLE 10:**

Conformément aux dispositions de l'article L571-10-2 du code de l'environnement, les périmètres des secteurs affectés par le bruit situés le long de ces voies et définis, comme précisé à l'article 3, à partir des tableaux fournis en annexe 1 et de la carte en annexe 3, doivent être reportés à titre d'information, par les maires concernés, dans les annexes graphiques de leur Plan local d'urbanisme ou plan d'occupation des sols conformément aux dispositions des articles R123-13, R123-14 et R313-6 du code de l'urbanisme.

Une mise à jour de ce document sera effectuée le cas échéant conformément à l'article R123-22 du code de l'urbanisme.

**ARTICLE 11:**

Le présent arrêté fera l'objet d'une publication au recueil des actes administratifs du département de Meurthe-et-Moselle, d'une mention dans deux journaux régionaux ou locaux diffusés dans le département et d'un affichage dans les mairies des communes concernées pendant une période d'un mois minimum conformément à l'article R571-41 du code de l'environnement.

Cet arrêté sera aussi mis à la disposition du public à la préfecture de Meurthe-et-Moselle et à la direction départementale des Territoires de Meurthe-et-Moselle.

Il sera également publié sur le site Internet des services de l'État de la préfecture de Meurthe-et-Moselle à l'adresse suivante :

<http://www.meurthe-et-moselle.gouv.fr/> - Rubrique : Politiques-publiques/Environnement/Bruit

**ARTICLE 12 :**

Le présent arrêté sera transmis pour information à Madame la directrice de la Direction Régionale de l'Environnement, de l'Aménagement et du Logement Lorraine et Monsieur le président du Conseil Général de Meurthe-et-Moselle.

**ARTICLE 13 :**

Monsieur le secrétaire général de la préfecture, Monsieur le directeur départemental des territoires de Meurthe-et-Moselle, Mesdames et Messieurs les maires des communes concernées sont chargés, chacun en ce qui le concerne, de l'exécution du présent arrêté.

Nancy le 13 AOUT 2013

Le préfet,  
Pour le Préfet,  
Le Secrétaire Général,

Jean-François RAFFY



**ANNEXE 1**

**DEPARTEMENT DE MEURTHE-ET-MOSELLE**  
**CLASSEMENT SONORE DES INFRASTRUCTURES DE TRANSPORTS TERRESTRES**

**LISTES DES INFRASTRUCTURES CONCERNEES PAR LE CLASSEMENT SONORE**  
**DU RESEAU ROUTIER DEPARTEMENTAL**

## RESEAU ROUTIER DEPARTEMENTAL

### I/ VOIES EXISTANTES

Nom de l'infrastructure	Communes concernées	Délimitation du tronçon	Catégorie	Rue en U	Largeur des secteurs affectés par le bruit
RD 1	SAINT-NICOLAS-DE-PORT (place de la République)	de la RD 400 (rue Charles Courtois) à la RD 1A (rue Anatole France)	4	-	30 m
RD 1A	SAINT-NICOLAS-DE-PORT (rue Anatole France)	de la RD 1 (place de la République) à la RD 400 (Rue Laruelle)	3	OUI	100 m
RD 2	SAINT-MAX (rue Louis Barthou)	de l'avenue Carnot à la rue J. F. Kennedy	4	-	30 m
RD 2	SAINT-MAX (rue Louis Barthou) TOMBLAINE (rue Louis barthou - boulevard Jean Jaurès)	de la rue J. F. Kennedy à Saint-Max à la rue de la Fraternité	3	-	100 m
RD 2	TOMBLAINE (rue du 11 novembre, boulevard Tolstoï)	de la rue Pasteur de la limite de fin d'agglomération de Tomblaine	4	-	30 m
RD 2	ART-SUR-MEURTHE (avenue Ste marguerite- avenue de la Chartreuse) LANEUVEVILLE-DEVANT-NANCY	de la limite de fin d'agglomération de Tomblaine à la limite de début d'agglomération de Art-sur- Meurthe	3	-	100 m
RD 2	ART-SUR-MEURTHE (avenue de la Chartreuse – rue du faubourg St Philin)	de la limite de début d'agglomération de Art-sur- Meurthe à la limite de fin d'agglomération de Art-sur-Meurthe	4	-	30 m
RD 2	ART-SUR-MEURTHE (rue du faubourg St Philin) VARANGEVILLE	de la limite de fin d'agglomération de Art-sur- Meurthe à la limite de début d'agglomération de Varangéville	3	-	100 m
RD 2	VARANGEVILLE	de la limite de début d'agglomération de Varangéville à la RD 400 à Varangéville	4	-	30 m
RD 2A	TOMBLAINE (rue Camelinat)	de la RD 2 (boulevard Jean Jaurès) à la limite d'agglomération avec Nancy	4	-	30 m
RD 2M	TOMBLAINE	de la rue de la Fraternité (RD 2) au boulevard du Millénaire (RD 674)	3	-	100 m

RD 2M	TOMBLAINE	du boulevard du Millénaire (RD 674) à la RD2	4	-	30 m
RD 9	BAYON ROVILLE-DEVANT-BAYON	de la RD 570 à la RD 112 Nord	4	-	30 m
RD 11B	ECROUVES TOUL	de la RD 960 à la RD 674	4	-	30 m
RD 13F	BATILLY SAINT-AIL	de la RD 13D à la limite avec le département de la Moselle	3	-	100 m
RD 15C	CONFLANS-EN-JARNISY LABRY	de la RD 613 à la RD 15	4	-	30 m
RD 18	LONGWY REHON	de la RD 520 à la RD 171A	3	-	100 m
RD 18	CUTRY REHON	de la RD 171A à la RD 17 est	3 hors agglomération 4 en agglomération	-	100 m 30 m
RD 26	TIERCELET THIL VILLERUPT	de la rue Carnot (RD 27 – limite département de la Moselle) à la RD26C à Tiercelet	3 hors agglomération 4 en agglomération	-	100 m 30 m
RD 26	HERSERANGE SAULNES	De la limite de début d'agglomération de Saulnes à l'avenue Hippolyte d'Huart (RD 196A)	4	-	30 m
RD 27	VILLERUPT (Rue Carnot)	de la RD 26 au carrefour de la Paix	3	OUI	100 m
RD 27	VILLERUPT (Rues Poyer Quartier, de Verdun et avenue de la Libération)	du carrefour de la Paix à la limite d'agglomération de Villerupt	4	-	30 m
RD 27	BREHAIN-LA-VILLE CRUSNES VILLERUPT	de la limite d'agglomération de Villerupt à la RN 52 (échangeur N°9 de Brehain-la-Ville, bretelles ouest)	3	-	100 m
RD 30	LAXOU MAXEVILLE (rue Courbet, rue de la République) NANCY (avenue du Rhin)	de la RD 570 à Maxéville à l'avenue de la Résistance (RD 400) à Laxou	4	-	30 m
RD 31	LUNEVILLE	de la RD 400 à la limite d'agglomération Nord de Lunéville	3	-	100 m

RD 31	LUNEVILLE MONCEL-LES-LUNEVILLE	de la limite d'agglomération Nord de Lunéville à RD 590	4	-	30 m
RD 32	MALZEVILLE	du giratoire de Pixérécourt (RD 321) à la rue Mathieu de Dombasles	3	-	100 m
RD 32	MALZEVILLE ( <i>rue de la République</i> )	de la rue Mathieu de Dombasles à la rue de l'Orme	4	-	30 m
RD 32	MALZEVILLE ( <i>rue Sadi carnot</i> )	de la rue de l'Orme à la rue Maurice Barrès	3	OUI	100 m
RD 32	MALZEVILLE ( <i>rue Sadi carnot</i> )	de la rue Maurice Barrès à la limite d'agglomération avec Nancy	4	-	30 m
RD 32A	MALZEVILLE ( <i>rue du Colonel Driant</i> ) SAINT-MAX ( <i>rue Alexandre Ier</i> )	de la rue Carnot à Saint-Max à la rue Maurice Barrès à Malzéville	4	-	30 m
RD 32A	MALZEVILLE ( <i>rue du Colonel Driant</i> , <i>rue de l'Église</i> )	de la rue de Maurice Barrès à la rue Paul Bert	3	OUI	100 m
RD 32A	MALZEVILLE ( <i>rue de l'Église</i> )	de la rue Paul Bert à la RD 32	4	-	30 m
RD 33	ESSEY-LES-NANCY	de l'Avenue Foch à la limite d'agglomération avec Saint Max (RD33A)	4	-	30 m
RD 33A	SAINT-MAX	de la limite d'agglomération avec Essey-les-Nancy (RD 33) à la rue du Maréchal Foch	4	-	30 m
RD 39	LAXOU ( <i>rue de Maréville</i> )	du carrefour de Maréville à la rue du Maréchal Foch	4	-	30 m
RD 39	LAXOU ( <i>Avenue Paul Déroutède</i> )	de la rue du Maréchal Foch à la rue Aristide Briand	4	-	30 m
RD 39	LAXOU ( <i>rue Aristide Briand</i> ) NANCY	de l'Avenue Paul Déroutède à la rue de Laxou à Nancy	4	-	30 m
RD 40	BOUXIERES-AUX-DAMES CHAMPIGNEULLES FROUARD	de la RD 657 à la RD 321	3	-	100 m
RD 40	BOUXIERES-AUX-DAMES	de la RD 321 à la rue du ruisseau	4	-	30 m

<b>RD 40</b>	CUSTINES	de l'échangeur A 31 de Custines à la RD 90	3	-	100 m
<b>RD 40E</b>	BOUXIERES-AUX-DAMES CUSTINES FROUARD POMPEY	Du boulevard de la Moselle à Frouard à la RD 40D	3	-	100 m
<b>RD 41</b>	AUBOUE HOMECOURT JOEUF	de la RD 643 au département de la MOSELLE	4	-	30 m
<b>RD 43</b>	LONGWY	de l'échangeur RN 52 de Cosnes-et-Romain à la RD 918	4	-	30 m
<b>RD 44A</b>	CUSTINES	du giratoire avec la RD 40 à la RD 90 Nord	4	-	30 m
<b>RD 44D</b>	CUSTINES	du giratoire avec la RD 40 à la RD 44A	4	-	30 m
<b>RD 46</b>	MONT-SAINT-MARTIN	de la RD 918 à la rue Jeanne d'Arc	4	-	30 m
<b>RD 46</b>	MONT-SAINT-MARTIN	de la rue Jeanne d'Arc à la RD 46A	3	OUI	100 m
<b>RD 46</b>	LONGWY MONT-SAINT-MARTIN	de la RD 46A à la RD 918A	4	-	30 m
<b>RD 46A</b>	HERSERANGE LONGLAVILLE MONT-SAINT-MARTIN	de la RD 46 à la RD 26	4	-	30 m
<b>RD 46B</b>	MONT-SAINT-MARTIN	de la RD 618 à la frontière avec la Belgique	3	-	100 m
<b>RD 57</b>	BREHAIN-LA-VILLE CRUSNES	de la RD 27 à la RD 521	3	-	100 m
<b>RD 71</b>	SAINT-NICOLAS-DE-PORT VILLE-EN-VERMOIS	de la RD 400 à l'échangeur N°4 - A 33 de Saint-Nicolas-de-Port ( <i>giratoire sud</i> )	4	-	30 m

RD 71	FLEVILLE-DEVANT-NANCY	de la rue de Lupcourt à Fléville à la limite de fin d'agglomération de Fléville	4	-	30 m
RD 71	FLEVILLE-DEVANT-NANCY HEILLECOURT ( <i>route de Fléville</i> )	de la limite de fin d'agglomération de Fléville à la rue de Besançon à Heillecourt	3	-	100 m
RD 71	HEILLECOURT ( <i>route de Fléville</i> )	de la rue de Besançon à la rue Songeur	4	-	30 m
RD 71	HEILLECOURT ( <i>route de Fléville</i> )	de la rue Songeur à la rue du collège	3	-	100 m
RD 71	HEILLECOURT ( <i>route de Fléville</i> ) JARVILLE-LA-MALGRANGE ( <i>Avenue du Général-de-Gaulle</i> )	de la rue du collège à Heillecourt à la rue du Moulins à Jarville-la-Malgrange	4	-	30 m
RD 83 ( <i>VOIE DE L'AMEZULE – BRANCHE SUD</i> )	AGINCOURT ESSEY-LES-NANCY EULMONT	du giratoire central de liaison avec le RD 322 à Agincourt à l'avenue Charles-de-Gaulle ( <i>giratoire d'accès à CORA</i> ) à Essey-les-nancy	3	-	100 m
RD 83	ESSEY-LES-NANCY PULNOY ( <i>Avenue Charles-de-Gaulle</i> )	de l'avenue de Saulxures ( <i>giratoire d'accès à CORA</i> ) à Essey-les-Nancy à l'avenue de Masserine à Pulnoy	4	-	30 m
RD 90	FROUARD LIVERDUN	de la RD 90B à Liverdun à la limite d'entrée d'agglomération de Frouard	3	-	100 m
RD 90	FROUARD	de la limite d'entrée d'agglomération de Frouard à la RD 657	4	-	30 m
RD 90	POMPEY CUSTINES	de la RD 657 à Pompey à la limite d'entrée d'agglomération de Custines (RD 40)	3	-	100 m
RD 90	CUSTINES	de la RD 44A à la limite de sortie d'agglomération de Malleloy	4	-	30 m
RD 91	ARNAVILLE	du département de la Moselle à la RD 952	3 hors agglomération 4 en agglomération	- -	100 m 30 m
RD 92	VILLERS-LES-NANCY ( <i>Avenue Paul Muller</i> )	de l'avenue de Maron au boulevard Valtriche ( <i>Clairieu</i> )	4	-	30 m

RD 92	LAXOU (Avenue de la Libération) VILLERS-LES-NANCY (Rue Charles Oudillé / Avenue de Général Leclerc)	de l'avenue de Maron à Villers-les-Nancy au boulevard Emile Zola à Laxou	4	-	30 m
RD 93A	VANOEUVRE-LES-NANCY (Boulevard G. Clémenceau / Boulevard Barthou)	de la limite d'agglomération de Nancy à la RD570 – carrefour Barthou	3	-	100 m
RD 107	BLENOD-LES-PONT-A-MOUSSON	de la RD 657 à la rue Saint-Martin	4	-	30 m
RD 115	MESSEIN NEUVES-MAISONS	de la RD 331 à la RD 974	3 hors agglomération 4 en agglomération	- -	100 m 30 m
RD 116	DOMBASLE-SUR-MEURTHE ROSIERES-AUX-SALINES	de la RD 400 à l'échangeur A 33 de Rosières-aux-Salines (bretelle sud)	3	-	100 m
RD 120	PONT-A-MOUSSON	de l'A 313 à la RD 657	4	-	30 m
RD 136	HATRIZE	de la RD 613 à limite de début d'agglomération de Hatrizze	3	-	100 m
RD 136	HATRIZE	De la limite de début d'agglomération de Hatrizze à la limite de fin d'agglomération de Hatrizze	4	-	30 m
RD 136	AUBOUE HATRIZE MOINEVILLE	De la limite de fin d'agglomération de Hatrizze à la RD 13	3	-	100 m
RD 137	BRIEY HOMECOURT MOUTIERS	de la RD 138 à la RD 41	3 hors agglomération 4 en agglomération	- -	100 m 30 m
RD 146	BRIEY MANCE	de la RD 146D à la RD 346	3 hors agglomération 4 en agglomération	- -	100 m 30 m
RD 156	LANDRES PIENNES	de la RD 643 à la limite du département de la Meuse	4	-	30 m
RD 156	MALAVILLERS AUDUN-LE-ROMAN	de la RD 24 à la RD 156B	4	-	30 m
RD 156B	AUDUN-LE-ROMAN	de la RD 156 à la RD 906	4	-	30 m

RD 196	HERSERANGE	de la RD 26 à la sortie de l'usine "train à fil"	3	-	100 m
RD 246	MONT-SAINT-MARTIN	de la RD 46A à la RD 618	4	-	30 m
RD 321	BOUXIERES-AUX-DAMES CHAMPIGNEULLES FROUARD LAY-SAINT-CHRISTOPHE MALZEVILLE	de l'échangeur A 31 de Bouxières-aux-dames (N° 23) à la RD 32	3	-	100 m
RD 322 (VOIE DE L'AMEZULE – BRANCHE OUEST)	AGINCOURT EULMONT LAY-SAINT-CHRISTOPHE	du carrefour central – liaison RD83 à la RD 321	3	-	100 m
RD 322 (VOIE DE L'AMEZULE – BRANCHE NORD)	AGINCOURT BOUXIERES-AUX-CHENES DOMMARTIN-SOUS-AMANCE EULMONT	du carrefour central – liaison RD83 à la RD 913 Nord	3	-	100 m
RD 331	MEREVILLE MESSEIN RICHARDMENIL	de la RD 570 à la RD 331D	3	-	100 m
RD 346	BRIEY	de la RD 137 à la RD 146	3	-	100 m
RD 400	ECROUVES TOUL	de la limite de début d'agglomération d'Ecrouves à l'avenue du Colonel Péchot à Toul	4	-	30 m
RD 400	TOUL	à l'avenue du Colonel Péchot à la rue de la porte Jeanne d'Arc	3	-	100 m
RD 400	DOMMARTIN-LES-TOUL TOUL	de la rue de la porte Jeanne d'Arc à Toul la limite d'agglomération de Dommartin-les-Toul	4	-	30 m
RD 400	DOMMARTIN-LES-TOUL GONDREVILLE	de la limite d'agglomération de Dommartin-les-Toul à la limite d'agglomération de Gondreville	3	-	100 m
RD 400	GONDREVILLE	de la limite d'entrée d'agglomération de Gondreville à la limite de sortie d'agglomération de Gondreville	4	-	30 m



RD 400	GONDREVILLE VELAINE-EN-HAYE	de la limite d'agglomération de Gondreville à l'échangeur A 31 des Cinq Tranchées (N°17)	3	-	100 m
RD 400	LAXOU (avenue de la Résistance)	de l'échangeur origine (N°1) A 31/A 33 (séparation des bretelles Nancy > Toul / Nancy > Lunéville) à la rue de la Sapinière	2	-	250 m
RD 400	LAXOU (avenue de la Résistance) NANCY (avenue de la Libération)	de la rue de la Sapinière à Laxou à la place Godefroi de Bouillon à Nancy	3	-	100 m
RD 400	NANCY (rue de l'armée Patton)	de la place Godefroi de Bouillon à Nancy à la rue Raymond Poincaré	2	OUI	250 m
RD 400	JARVILLE-LA-MALGRANGE (rue de la République) NANCY (avenue Maréchal de Lattre de Tassigny, avenue de Strasbourg)	de la rue Albert Lebrun à Nancy à l'avenue de la Malgrange à Jarville	3	-	100 m
RD 400	JARVILLE-LA-MALGRANGE (rue de la République)	de l'avenue de la Malgrange à la rue des Forges du Nord-Est	4	-	30 m
RD 400	JARVILLE-LA-MALGRANGE (rue de la République)	de la rue des Forges du Nord-Est à la rue du Maréchal Foch (RD 71)	3	-	100 m
RD 400	JARVILLE-LA-MALGRANGE (rue de la République)	de la rue du Maréchal Foch (RD 71) à la rue Gabriel Fauré	4	-	30 m
RD 400	JARVILLE-LA-MALGRANGE (rue Lucien Galtier) LANEUVEVILLE-DEVANT-NANCY (rue du Général Patton)	de la rue Gabriel Fauré à Jarville-la-Malgrange à la rue du Général Leclerc à Laneuveville-devant-Nancy	3	-	100 m
RD 400	LANEUVEVILLE-DEVANT-NANCY (rue du Général Patton, rue Raoul Cézard)	de la rue du Général Leclerc à la limite de fin d'agglomération de Laneuveville-devant-Nancy	4	-	30 m
RD 400	LANEUVEVILLE-DEVANT-NANCY SAINT-NICOLAS-DE-PORT	de la limite de fin d'agglomération de Laneuveville-devant-Nancy à la RD 401	3	-	100 m
RD 400	SAINT-NICOLAS-DE-PORT (rue Charles Courtois)	de la RD 401 à la rue Avenue Jolain	4	-	30 m
RD 400	SAINT-NICOLAS-DE-PORT (rue Bonnardel)	de la rue Charles Courtois à la rue Laruelle / rue du canal	3	OUI	100 m

RD 400	SAINT-NICOLAS-DE-PORT ( <i>rue Larnelle</i> )	de la rue Bonnarde) / rue du canal à la rue Anatole France	4	-	30 m
RD 400	SAINT-NICOLAS-DE-PORT ( <i>rue Anatole France</i> )	de la rue Larnelle à la RD 401	3	-	100 m
RD 400	DOMBASLE-SUR-MEURTHE SAINT-NICOLAS-DE-PORT VARANGEVILLE	de la RD 401 à la limite de fin d'agglomération de Dombasle-sur-Meurthe	4	-	30 m
RD 400	DOMBASLE-SUR-MEURTHE HUDIVILLER	de la limite de fin d'agglomération de Dombasle-sur-Meurthe à l'échangeur de l'A33 (N°7) à Hudiviller	3	-	100 m
RD 400	ANTHELUP HUDIVILLER LUNEVILLE VITRIMONT	de l'échangeur de l'A33 (N°7) à Hudiviller à la rue du Général Alfred Chanzy à Luneville	4	-	30 m
RD 400	LUNEVILLE CHANTEHEUX	de la RD 590 ( <i>Avenue du 2ième B.C.P.</i> ) à Luneville à la RD 108B ( <i>rue Blaise Pascal</i> ) à Chanteheux	4	-	30 m
RD 400	CHANTEHEUX CROISMARE MARAINVILLER	de la RD 108B ( <i>rue Blaise Pascal</i> ) à Chanteheux à la limite de fin d'agglomération de Marainviller	3	-	100 m
RD 400	BLAMONT GOGNEY	de la rue de la gare à Blamont au giratoire avec la RN 4	3	-	100 m
RD 401	SAINT-NICOLAS-DE-PORT	de la RD 400 ( <i>rue Charles Courtois</i> ) à la RD 400 ( <i>rue Anatole France</i> )	3	-	100 m
RD 520	LONGWY MEXY	de la RN 52 ( <i>échangeur de Mexy</i> ) à la RD 26	3	-	100 m
RD 520	LONGWY ( <i>rue de Metz, rue Pierre Labro</i> )	de la RD 26 à la RD 18	4	-	30 m
RD 520	LONGWY ( <i>rue Charles de Gaulle – rue de Metz</i> )	de la RD 18 à l'Avenue de l'Aviation	3	-	100 m

<b>RD 520</b>	LONGWY (Avenue de l'Aviation)	de la l'Avenue Charles de Gaulle à RN52 (échangeur avec RD 618)	4	-	30 m
<b>RD 570</b>	MAXEVILLE	de la limite d'agglomération entre Champigneulle et Maxéville à la limite d'agglomération entre Maxéville et Nancy	3	-	100 m
<b>RD 570</b>	NANCY (rue de Metz)	du Faubourg des trois maisons à la rue Sylvestre	3	OUI	100 m
<b>RD 570</b>	NANCY (rue de Metz)	de la rue Sylvestre à la rue du chanoine Jacob	4	-	30 m
<b>RD 570</b>	NANCY (rue de Metz)	de la rue du chanoine Jacob à la place du Luxembourg	3	OUI	100 m
<b>RD 570</b>	HEILLECOURT	de la bretelle A330 à la RD 79 (Grande rue)	4	-	30 m
<b>RD 570</b>	FLEVILLE-DEVANT-NANCY HEILLECOURT HOUEMONT LUDRES MESEIN RICHARDMENIL	de la RD 79 (Grande rue) à Heillecourt à la limite d'agglomération de Richardménil	3	-	100 m
<b>RD 570</b>	BENNEY CREVECHAMPS FLAVIGNY-SUR-MOSELLE RICHARDMENIL TONNOY	de la limite d'entrée d'agglomération de Richardménil à la RD61C à Crévechamps	3 hors agglomération 4 en agglomération	-	100 m 30 m
<b>RD 590</b>	LUNEVILLE MONCEL-LES-LUNEVILLE	de la RD 400 à Luneville à la RN 4 à Moncel-Les-Luneville	3	-	100 m
<b>RD 603</b>	BONCOURT BRUVILLE CONFLANS-EN-JARNISY DONCOURT-LES-CONFLANS JARNY JEANDELIZE PUXE SAINT-MARCEL	du RD14 à Jeandelize au RD13A Saint-Marcel	3 hors agglomération 4 en agglomération	-	100 m 30 m

RD 611	TOUL	de la rue des Etats Unis au RD 400	4	-	30 m
RD 613	JARNY LABRY	de la RD 603 à Jarny à la limite de fin d'agglomération de Labry	4	-	30 m
RD 613	HATRIZE JARNY LABRY	à la limite de fin d'agglomération de Labry à l'échangeur A4 de Hatrize (N°33)	3	-	100 m
RD 618	LONGUYON	de la rue de la Platinerie à la rue Louis Quinquet (RD 643 – ouest)	4	-	30 m
RD 618	COSNES-ET-ROMAIN FRESNOIS-LA-MONTAGNE LEXY LONGUYON LONGWY TELLANCOURT VILLERS-LA-CHEVRE VIVIERS-SUR-CHIERS	de la rue Louis Quinquet (RD 643 – ouest) à Longuyon à l'échangeur RN 52 ( <i>Pulventeux</i> ) à Longwy	3	-	100 m
RD 618	LONGLAVILLE MONT-SAINT-MARTIN	de l'échangeur RN 52 à Mont-saint-Martin à la frontière avec le Luxembourg	3	-	100 m
RD 643	LONGUYON	de la RD 170 à la RD 618	3 hors agglomération 4 en agglomération	-	100 m 30 m
RD 643	ANOUX BRIEY LANTEFONTAINE MANCE MANCIEULLES	de la RD 149 à Anoux à la RD 613 à Briey	3	-	100 m
RD 643	BRIEY	de la RD 613 à la RD 906	4	-	30 m
RD 643	AUBOUE BRIEY MOUTIERS	de la RD 906 à Briey au département de la Moselle	3 hors agglomération 4 en agglomération	-	100 m 30 m
RD 657	PONT-A-MOUSSON	de la RD 42 à la RD 120	3	-	100 m
RD 657	PONT-A-MOUSSON	de la RD 120 à la rue Saint Martin	2	OUI	250 m

RD 657	PONT-A-MOUSSON	de la rue Saint Martin au pont sur la Moselle – rive droite	3	-	100 m
RD 657	PONT-A-MOUSSON	du pont sur la Moselle – rive droite au début de la place Duroc	2	OUI	250 m
RD 657	PONT-A-MOUSSON	du début de la place Duroc à la fin de la place Duroc	3	-	100 m
RD 657	PONT-A-MOUSSON	de la fin de la place Duroc au Boulevard Ney	2	OUI	250 m
RD 657	BELLEVILLE BLENOD-LES-PONT-A-MOUSSON DIEULOUARD PONT-A-MOUSSON	du Boulevard Ney à Pont-à-Mousson à la limite d'entrée d'agglomération de Belleville	3	-	100 m
RD 657	BELLEVILLE	de la limite d'entrée d'agglomération de Belleville à la limite de sortie d'agglomération de Belleville	4	-	30 m
RD 657	BELLEVILLE MARBACHE	de la limite de sortie d'agglomération de Belleville à la limite d'entrée d'agglomération de Marbache	3	-	100 m
RD 657	MARBACHE	de la limite d'entrée d'agglomération de Marbache à la limite de sortie d'agglomération de Marbache	4	-	30 m
RD 657	FROUARD MARBACHE POMPEY	de la limite de sortie d'agglomération de Marbache au giratoire rue du Saule Galliard à Frouard	3	-	100 m
RD 657	CHAMPIGNEULLES ( <i>rue de Nancy</i> ) FROUARD	du giratoire rue du Saule Galliard à Frouard à la RD 40 ( <i>rue Gabriel Bour</i> ) à Champigneulles	4	-	30 m
RD 657	CHAMPIGNEULLES ( <i>rue de Nancy</i> )	de la RD 40 ( <i>rue Gabriel Bour</i> ) à la limite d'agglomération Champigneulles / Maxéville	3	-	100 m
RD 674	JARVILLE-LA-MALGRANGE NANCY TOMBLAINE VANDEUVRE-LES-NANCY	de L'A 330 au RD2 ( <i>boulevard Léon Tolstoï</i> ) à Tomblaine	2	-	250 m

<b>RD 674</b>	AMANCE CHAMPENOUX ESSEY-LES-NANCY LANEUVELOTTÉ MAZERULLES MONCEL-SUR-SEILLE PULNOY SAULXURES-LES-NANCY SEICHAMPS TOMBLAINE	du RD2 (boulevard Léon Tolstoï) à Tomblaine au département de la Moselle	3	-	100 m
<b>RD 674</b>	TOUL	du RD 400 à l'échangeur de l'A31 (N°13) de toul / Chaudeney- sur-Moselle	4	-	30 m
<b>RD 674</b>	ALLAIN BAGNEUX BICQUELEY CHAUDENAY-SUR-MOSELLE COLOMBEY-LES-BELLES CREZILLES GYE MOUTROT TOUL	de l'échangeur de l'A31 (N°13) de toul / Chaudeney- sur-Moselle à la limite département des Vosges	3	-	100 m
<b>RD 904</b>	TOUL	de la RD 904A à la RD 611	4	-	30 m
<b>RD 904A</b>	TOUL	de la RD 400 à la RD 904	4	-	30 m
<b>RD 906</b>	BRIEY	de la RD 643 à la RD 346	4	-	30 m
<b>RD 906</b>	AVRIL BRIEY	de la RD 346 à la RD 139	3	-	100 m
<b>RD 906</b>	AUDUN-LE-ROMAN BEUVILLERS	de la RD 156 à la limite département de la MOSELLE	3 hors agglomération 4 en agglomération	- -	100 m 30 m
<b>RD 909</b>	CHALIGNY NEUVES-MAISONS	de la RD 974 à la rue Edmond Pintier à Chaligny	4	-	30 m
<b>RD 910</b>	PONT-A-MOUSSON	de la RD 657 à la limite de fin d'agglomération de Pont-à- Mousson	4	-	30 m

RD 910	LES MENILS MOUSSON PONT-A-MOUSSON	de la limite de fin d'agglomération de Pont-à-Mousson au département de la MOSELLE	3	-	100 m
RD 910b	PONT-A-MOUSSON	de la RD 657 à la RD 952	3	-	100 m
RD 913	CEINTREY	de la RD 61 à la limite de fin d'agglomération de Ceintrey	4	-	30 m
RD 913	CEINTREY	de la limite de fin d'agglomération de Ceintrey à la RD 57	3	-	100 m
RD 914	LUNEVILLE REHAINVILLER	de la RD 31 à la bretelle d'accès à l'échangeur RN 4 de Lunéville- Château	3	-	100 m
RD 918	LONGWY MONT-SAINT-MARTIN	de la RD 520 à Longwy au giratoire bretelle d'accès à la RN 52 à Mont-saint- martin	4	-	30 m
RD 918A	LONGWY	de la RD 520 à la rue Legendre	3	OUI	100 m
RD 918A	LONGLAVILLE LONGWY	de la rue Legendre à la RD 618	4	-	30 m
RD 935	BACCARAT	de la RD 590 à la RD 22	4	-	30 m
RD 952	ARNAVILLE PAGNY-SUR-MOSELLE VANDIERES	de la RD 91 à Arnaville à la limite de fin d'agglomération de Vandières	3 hors agglomération 4 en agglomération <i>en dehors du tronçon ci-dessous à PAGNY-SUR-MOSELLE</i>	- -	100 m 30 m
RD 952	PAGNY-SUR-MOSELLE	de la rue Giambetta à la rue de Serre	3	OUI	100 m

RD 952	NORROY-LES-PONT-A-MOUSSON PONT-A-MOUSSON VANDIERES	à la limite de fin d'agglomération de Vandières à la RD 958	3	-	100 m
RD 952A	BRIEY	de la RD 613 à la RD 643	4	-	30 m
RD 958	MAIDIERS MONTAUVILLE PONT-A-MOUSSON	de la RD 3 à Montauville à la RD 952 à Pont-à-Mousson	4	-	30 m
RD 958	MAIDIERS PONT-A-MOUSSON	de la RD 952 à la RD 657	4	-	30 m
RD 958A	BLENOD-LES-PONT-A-MOUSSON PONT-A-MOUSSON MAIDIERS	de la RD 958 à la RD 657	4	-	30 m
RD 960	TOUL	de la RD 400 à l'échangeur RN 4 de TOUL ( <i>bretelles sud</i> )	3 hors agglomération 4 en agglomération	- -	100 m 30 m
RD 974	BAINVILLE-SUR-MADON MAIZIERES PONT-SAINT-VINCENT VITERNE	de la RD 52 Est à Viterne à la RD 331D à Pont-Saint-Vincent	3 hors agglomération 4 en agglomération	- -	100 m 30 m
RD 974	CHALIGNY CHAVIGNY NEUVES-MAISONS PONT-SAINT-VINCENT VANDOEUVRE-LES-NANCY ( <i>Avenue de Bourgogne</i> )	de la RD 331D à Pont-Saint-Vincent à l'avenue de la forêt de la Haye	3	-	100 m
RD 974	VANDOEUVRE-LES-NANCY ( <i>Avenue du Général Leclerc</i> )	de l'avenue de la forêt de la Haye au carrefour du vélodrome	4	-	30 m



## II/ VOIES EN PROJET

Nom de l'infrastructure	Communes concernées	Délimitation du tronçon	Catégorie	Rue en U	Largeur des secteurs affectés par le bruit
RD 910 - Déviation Pré Latour	PONT-A-MOUSSON	de la RD 910 à la RD 657	3	-	100 m
Liaison RD 400 - RD 71	LANEUVILLE-DEVANT-NANCY SAINT-NICOLAS-DE-PORT VILLE-EN-VERMOIS	de la RD 400 à la RD 71	3	-	100 m
RD 90 déviation de Frouard	FROUARD LIVERDUN	de la RD 657 à la RD 90	3	-	100 m
RD 974 déviation d'Allain	ALLAIN	Croisement au Nord de la RD 78 à l'A31 - bretelle d'échangeur N°11	3	-	100 m

## ANNEXE 2

### **LISTE DES COMMUNES CONCERNEES PAR LE CLASSEMENT SONORE DES INFRASTRUCTURES DE TRANSPORTS TERRESTRES ROUTIÈRES DE MEURTHE-ET-MOSELLE**

#### **RESEAU DEPARTEMENTAL**

- 1 AGINCOURT
- 2 ALLAIN
- 3 AMANCE
- 4 ANOUX
- 5 ANTHELUPT
- 6 ARNAVILLE
- 7 ART-SUR-MEURTHE
- 8 AUBOUE
- 9 AUDUN-LE-ROMAN
- 10 AVRIL
- 11 BACCARAT
- 12 BAGNEUX
- 13 BAINVILLE-SUR-MADON
- 14 BATILLY
- 15 BAYON
- 16 BELLEVILLE
- 17 BENNEY
- 18 BEUVILLERS
- 19 BICQUELEY
- 20 BLAMONT
- 21 BLENOD-LES-PONT-A-MOUSSON
- 22 BONCOURT
- 23 BOUXIERES-AUX-CHENES
- 24 BOUXIERES-AUX-DAMES
- 25 BREHAIN-LA-VILLE
- 26 BRIEY
- 27 BRUVILLE
- 28 CEINTREY
- 29 CHALIGNY
- 30 CHAMPENOUX
- 31 CHAMPIGNEULLES
- 32 CHANTEHEUX
- 33 CHAUDENEY-SUR-MOSELLE
- 34 CHAVIGNY
- 35 COLOMBEY-LES-BELLES
- 36 CONFLANS-EN-JARNISY
- 37 COSNES-ET-ROMAIN
- 38 CREVECHAMPS
- 39 CREZILLES

40 CROISMARE  
41 CRUSNES  
42 CUSTINES  
43 CUTRY  
44 DIEULOUARD  
45 DOMBASLE-SUR-MEURTHE  
46 DOMMARTIN-LES-TOUL  
47 DOMMARTIN-SOUS-AMANCE  
48 DONCOURT-LES-CONFLANS  
49 ECROUVES  
50 ERROUVILLE  
51 ESSEY-LES-NANCY  
52 EULMONT  
53 FLAVIGNY-SUR-MOSELLE  
54 FLEVILLE-DEVANT-NANCY  
55 FRESNOIS-LA-MONTAGNE  
56 FROUARD  
57 GOGNEY  
58 GONDREVILLE  
59 GYE  
60 HATRIZE  
61 HEILLECOURT  
62 HERSERANGE  
63 HOMECOURT  
64 HOUEMONT  
65 HUDIVILLER  
66 JARNY  
67 JARVILLE-LA-MALGRANGE  
68 JEANDELIZE  
69 JOEUF  
70 LABRY  
71 LANDRES  
72 LANEUVELOTTTE  
73 LANEUVEVILLE-DEVANT-NANCY  
74 LANTEFONTAINE  
75 LAXOU  
76 LAY-SAINT-CHRISTOPHE  
77 LESMENILS  
78 LEXY  
79 LIVERDUN  
80 LONGLAVILLE  
81 LONGUYON  
82 LONGWY  
83 LUDRES  
84 LUNEVILLE  
85 MAIDIÈRES  
86 MAIZIÈRES  
87 MALAVILLERS  
88 MALZEVILLE  
89 MANCE

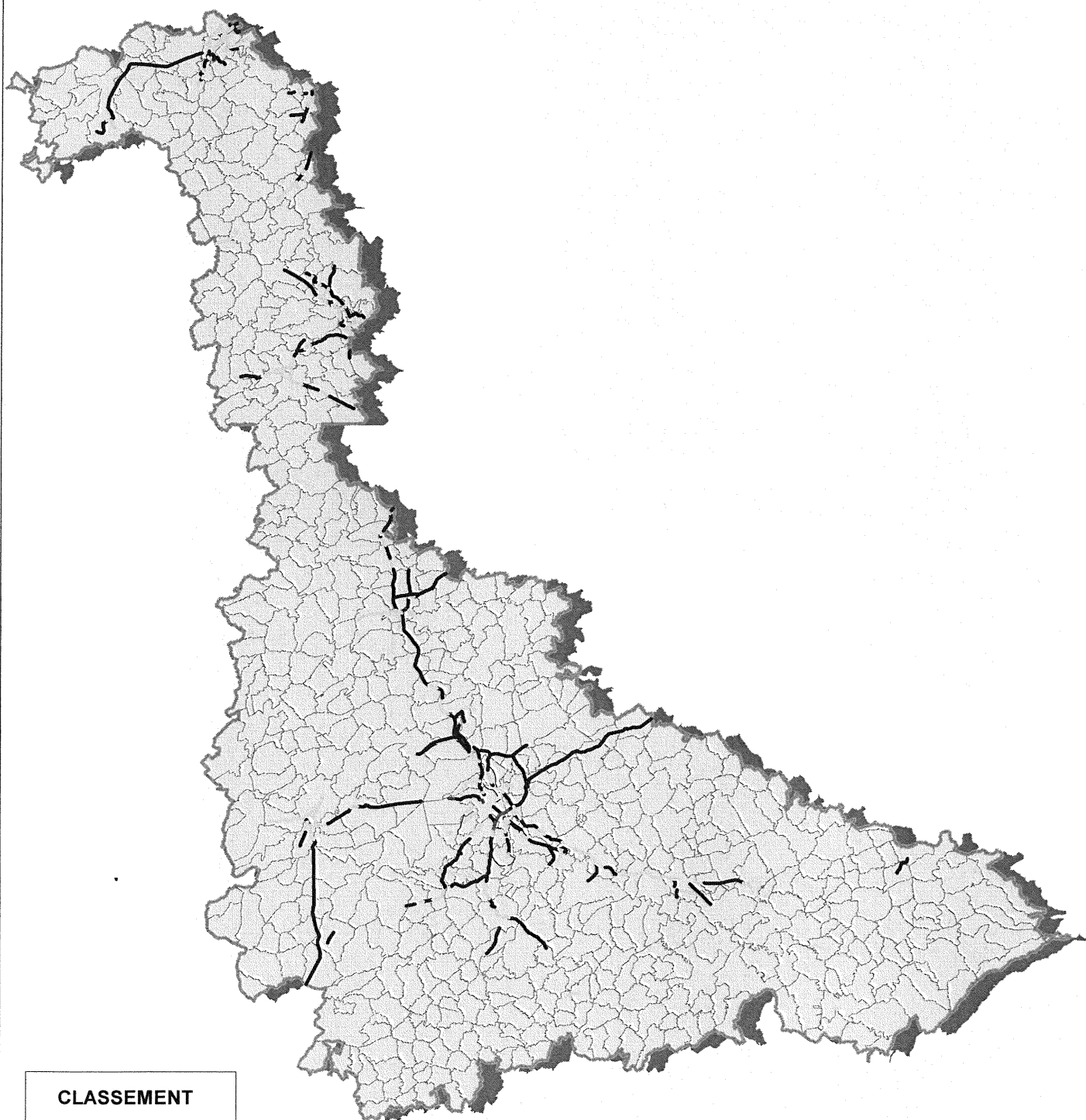
90 MANCIEULLES  
91 MARAINVILLER  
92 MARBACHE  
93 MAXEVILLE  
94 MAZERULLES  
95 MEREVILLE  
96 MESSEIN  
97 MEXY  
98 MOINEVILLE  
99 MONCEL-LES-LUNEVILLE  
100 MONCEL-SUR-SEILLE  
101 MONT-SAINT-MARTIN  
102 MONTAUVILLE  
103 MOUSSON  
104 MOUTIERS  
105 MOUTROT  
106 NANCY  
107 NEUVES-MAISONS  
108 NORROY-LES-PONT-A-MOUSSON  
109 PAGNY-SUR-MOSELLE  
110 PIENNES  
111 POMPEY  
112 PONT-A-MOUSSON  
113 PONT-SAINT-VINCENT  
114 PULNOY  
115 PUXE  
116 REHAINVILLER  
117 REHON  
118 RICHARDMENIL  
119 ROSIERES-AUX-SALINES  
120 ROVILLE-DEVANT-BAYON  
121 SAINT-AIL  
122 SAINT-MARCEL  
123 SAINT-MAX  
124 SAINT-NICOLAS-DE-PORT  
125 SAULNES  
126 SAULXURES-LES-NANCY  
127 SEICHAMPS  
128 TELLANCOURT  
129 THIL  
130 TIERCELET  
131 TOMBLAINE  
132 TONNOY  
133 TOUL  
134 VALLEROY  
135 VANDIERES  
136 VANDOEUVRE-LES-NANCY  
137 VARANGEVILLE  
138 VELAINE-EN-HAYE  
139 VILLE-EN-VERMOIS

- 140 VILLERS-LA-CHEVRE
- 141 VILLERS-LES-NANCY
- 142 VILLERUPT
- 143 VITERNE
- 144 VITRIMONT
- 145 VIVIERS-SUR-CHIERS

## ANNEXE 3

# DEPARTEMENT DE MEURTHE-ET-MOSELLE CLASSEMENT SONORE DES INFRASTRUCTURES DE TRANSPORTS TERRESTRES

## CARTE DU RESEAU ROUTIER DEPARTEMENTAL



### CLASSEMENT

- CATEGORIE 2
- CATEGORIE 3
- - - CATEGORIE 4